

Plan Odnowy Miejscowości Bodzechów



Gmina Bodzechów

Bodzechów, czerwiec 2014r.

Spis treści

1. CHARAKTERYSTYKA OBECNEJ SYTUACJI.....	6
1.1. PODSTAWOWE INFORMACJE	6
1.1.1. Lokalizacja.....	6
1.1.2. Historia Bodzechowa	7
1.1.3. Klimat.....	8
1.1.4. Przyroda.....	8
1.2. CHARAKTERYSTYKA MIEJSCOWOŚCI BODZECHÓW	8
1.2.1. Demografia	9
1.2.2. Bezrobocie.....	9
1.2.3. Rolnictwo i Gospodarka.....	13
1.2.4. Infrastruktura na terenie miejscowości Bodzechów.....	14
Komunikacja.....	14
Zaopatrzenie w wodę.....	15
Kanalizacja sanitarna	16
Gospodarka odpadami	16
Sieć gazowa	16
Sieć telekomunikacyjna.....	17
Sieć ciepłownicza.....	17
1.2.5. Atrakcyjność turystyczna miejscowości Bodzechów	17
Walory przyrodniczo krajobrazowe.....	18
1.2.6. Strefa społeczna na terenie Miejscowości Bodzechów.....	18
Biblioteka.....	19
Placówki kulturotwórcze i działalność kulturalna.....	19
Oświata.....	19
Sport	20
Służba zdrowia	21
Opieka społeczna.....	21
Bezpieczeństwo publiczne.....	21
1.2.7. Identyfikacja występujących problemów.....	21
2. ANALIZA ZASOBÓW WSI BODZECHÓW	23
2.1. INWENTARYZACJA ZASOBÓW WSI BODZECHÓW SŁUŻĄCA UJĘCIU STANU RZECZYWISTEGO	26
3. OCENA MOCNYCH I SŁABYCH STRON WSI BODZECHÓW - ANALIZA SWOT.....	28
4. ZAŁOŻENIA PLANU ODNOWY MIEJSCOWOŚCI BODZECHÓW	31
5. KIERUNKI ROZWOJU MIEJSCOWOŚCI BODZECHÓW - CELE STRATEGICZNE.....	33
6. OPIS PLANOWANYCH ZADAŃ W LATACH 2007-2013 NA TERENIE MIEJSCOWOŚCI BODZECHÓW	36

7. OCZEKIWANE REZULTATY PLANU ODNOWY MIEJSCOWOŚCI BODZECHÓW	37
8. SYSTEM WDRAŻANIA, SPOSOBY MONITOROWANIA, OCENY I KOMUNIKACJI SPOŁECZNEJ.....	38
9.1. SYSTEM MONITOROWANIA PLANU ODNOWY MIEJSCOWOŚCI BODZECHÓW	38
9.2. SPOSÓB ZARZĄDZANIA PLANEM ODNOWY MIEJSCOWOŚCI BODZECHÓW	39
10. WYKORZYSTANE MATERIAŁY	40

Znaczne obszary na terenie Polski zagrożone są zjawiskami trwałej marginalizacji. Najbardziej zagrożone są obszary wiejskie, gdzie słabo rozwinięta infrastruktura techniczna i społeczna wsi stanowi jedną z najpoważniejszych barier zrównoważonego rozwoju oraz rozwoju różnych form działalności pozarolniczej.

Prowadzi to do zmniejszenia atrakcyjności gospodarczej i inwestycyjnej obszarów wiejskich, a to z kolei prowadzi do dalszego pogłębiania dysproporcji pomiędzy terenami wiejskimi i miejskimi. Nie tylko braki w infrastrukturze technicznej, ale także nieodpowiednie zaspokojenie potrzeb edukacyjnych i kulturalnych mieszkańców wsi powodują, że życie na wsi staje się coraz mniej atrakcyjne.

Aby przeciwdziałać tej sytuacji należy rozpocząć łańcuch zmian, począwszy od miejsca zamieszkania i najbliższego otoczenia. Zmiany te muszą dotyczyć wszystkich sfer życia: poprawy infrastruktury technicznej, sposobów działalności gospodarczej, zagospodarowania przestrzeni publicznej, bezpieczeństwa, komunikacji, zaspokojenia potrzeb duchowych i estetycznych.

Wszystkie te ogniwa składają się na zadowolenie mieszkańców z życia na wsi, zaangażowanie w rozwój gospodarczy i ekonomiczny wsi.

Poniższe opracowanie przedstawia Plan Odnowy Miejscowości Bodzechów. Zawiera wizję rozwoju wsi oraz ustalenie priorytetów rozwojowych, celów i projektów.

Efekty odnowy wsi można obserwować na różnych poziomach: w sferze gospodarczej, ekonomicznej, społecznej.

1. Charakterystyka obecnej sytuacji

1.1. Podstawowe informacje

1.1.1. Lokalizacja

Miejscowość Bodzechów jest jednym z 27 sołectw Gminy Bodzechów.

Gmina Bodzechów położona jest w północno-wschodniej części województwa świętokrzyskiego w powiecie ostrowieckim okalając miasto Ostrowiec Świętokrzyski z wyjątkiem północno-zachodniej części miasta sąsiadując: od zachodu i północnego zachodu z gminą Kunów, od północy z gminą Sienno (która należy do województwa mazowieckiego), od południowego zachodu z gminą Waśniów, od południa częściowo z gminami: Waśniów, Sadowie i Ćmielów, od wschodu z gminą Ćmielów, od północnego wschodu z gminą Bałtów. Swoim zasięgiem obejmuje 27 wsi. Sołectwa w gminie Bodzechów to: **Bodzechów**, *Broniszowice, Chmielów, Denkówek, Goździelin, Gromadzice, Jędrzejowice, Jędrzejów, Kosowice, Magonie, Miłków, Mirkowice, Mychów, Mychów Kolonia, Nowa Dębowa Wola, Podszkodzie, Przyborów, Romanów, Sarnówek Duży, Sarnówek Mały, Stara Dębowa Wola, Sudół, Szewna, Szwarszowice, Szyby, Świrna, Wólka Bodzechowska.*

Powierzchnia gminy wynosi 122,8 km², w 27 wsiach mieszka obecnie 13 705 osób. Większą grupę stanowią kobiety (7025 osób). Średnia gęstość zaludnienia wynosi 111 osób na km². Największe powierzchniowo sołectwa to Sudół i Bodzechów.

Cały teren gminy leży w dorzeczu rzeki Wisły. Geologicznie teren gminy obejmuje trzon paleozoiczny Gór Świętokrzyskich i ich mezozoiczne obrzeżenie. Generalnie starsze podłoże pokryte jest utworami czwartorzędowymi akumulacji lodowcowej (piaski, żwiry, gliny, ropy, pyły) i akumulacji rzecznej (mady i piaski rzeczne).

Gmina ma dobre połączenie komunikacyjne z innymi ośrodkami jak Skarżysko-Kamienna, Sandomierz, Ożarów. Najważniejsze arterie komunikacyjne przebiegające przez teren gminy stanowią: droga krajowa Nr 9 Radom – Rzeszów, droga wojewódzka Nr 751 Suchedniów – Ostrowiec, droga wojewódzka Nr 755 Ostrowiec – Zawichost, droga wojewódzka Nr 754 Ostrowiec – Bałtów.

Podmiejsko-rolniczy charakter gminy stwarza znaczne możliwości rozwojowe dla jej mieszkańców.

Niewątpliwym atutem Gminy jest niezdegradowane środowisko naturalne sprzyjające rozwojowi ekologicznego rolnictwa oraz bazy turystyczno-wypoczynkowej. Gmina należy do regionu o niezwykle cennych walorach krajobrazowych. Znaczna część obszaru znajduje się w strefie Obszaru Chronionego Krajobrazu rzeki Kamiennej.

Położenie miejscowości Bodzechów

Sam **Bodzechów** – to wieś położona w gminie Bodzechów, powiecie ostrowieckim, województwie świętokrzyskim (współrzędne geograficzne: 50° 54' N, 21° 26' E) oddalona o ok. 5 km na wschód od Ostrowca Świętokrzyskiego. Wg danych UG Bodzechów wieś liczy 1 658 mieszkańców (stan na 31.12.2013r.). Przez miejscowość przebiega droga wojewódzka Nr 755 Ostrowiec – Zawichost.

Bodzechów graniczy od północy z Wólką Bodzechowską i Przyborowem, od wschodu z Piaskami Grójckimi i Grójcem, od południa z Goździelinem, od zachodu z Denkówkiem.



Źródło: Mapa – Strategia Rozwoju Gminy Bodzechów

 Miejscowość Bodzechów

1.1.2. Historia Bodzechowa

Bodzechów powstał za panowania dynastii Jagiellonów. Pierwszy zapis źródłowy o Bodzechowie pochodzi z 1414 roku. Był wtedy Bodzechcow, który należał do Bodzechca herbu Rawicz. Z pierwotnej nazwy Bodzechcow ukształtowała się później nazwa Bodzechów.

W ciągu wieków, Bodzechów jako wieś i gmina oraz należące do niej sołectwa przechodziły różne okresy historyczne w dawnym powiecie opatowskim i historii dawnego województwa kieleckiego. Od 1795 roku Bodzechów i okolice pozostawały w zaborze austriackim, od 1809 w Księstwie Warszawskim, a od 1815 w Królestwie Polskim. Na początku XIX w. Bodzechów należał do Jacka Małachowskiego. W późniejszym okresie przeszedł na własność rodziny Kotkowskich. Ciekawe są wzmianki o Bodzechowie sprzed ponad 100 lat. Wieś Bodzechów, leżąca nad rzeką Kamienną w powiecie opatowskim parafii Denków, w 1880 roku posiadała 9 285 mórg rozległych gruntów dworskich, wzorowe gospodarstwo, urząd gminy, szkołę początkową, znaczne zakłady fabryczne i górnicze, jak kopalnie rudy, wielki piec, fryszerki i kuźnice. W 1897 roku założone zostały Zakłady Górniczo - Hutnicze znane również jako Zakłady Żelazne „Bodzechów”. W Bodzechowie istniała też Cegielnia Towarzystwa Akcyjnego. 16 grudnia 1863 miała miejsce bitwa oddziału Zygmunta

Chmieńskiego z wojskami rosyjskimi podczas Powstania Styczniowego. 30 marca 1943 oddział partyzantów AK pod dowództwem Mieczysława Wąsa *Rogacza* opanował magazyn Wehrmachtu w Bodzechowie. Zginęło kilku żołnierzy niemieckich. Partyzanci nie ponieśli strat. Zdobyte zaopatrzenie wojskowe zostało wywiezione z Bodzechowa na kilku wozach. Po II wojnie światowej majątki ziemskie odebrano właścicielom i je znacjonalizowano. W późniejszym czasie nastąpił rozwój wsi, położono drogi asfaltowe, kanalizację, linię telefoniczną i elektryczną.

Ciekawym może być fakt, że w 1944 w Bodzechowie urodziła się wokalistka Mira Kubasińska.

1.1.3. Klimat

Pod względem klimatycznym opisywany obszar jest słabo zróżnicowany i należy w klasyfikacji Romera do klimatów Wyżyn Środkowych. Inne klasyfikacje sytuują go w obszarze granicznym przejściowym od klimatów wyżynnych do klimatów nizinnych. Średnia temperatura roczna powietrza wynosi $+7,3/7,4^{\circ}\text{C}$. Najcieplejszym miesiącem jest lipiec ($+17,3^{\circ}\text{C}$), najchłodniejszym styczeń ($-3,5^{\circ}\text{C}$). Przeważają wiatry z sektora zachodniego.

1.1.4. Przyroda

Obszar Gminy Bodzechów, w tym rezerwatu położonego na jej terenie, posiada silnie zróżnicowaną i bogatą roślinność. Związane jest to z dużym urozmaiceniem podłoża skalnego, rzeźby, gleb a także działalnością ludzką. Siedliska oligotroficzne występują na terenach piaszczysto-ilastych pokrytych osadami plejstoceńskimi. Są to świeże bory sosnowe i bory mieszane występujące w Lasach Łżeckich. W tych lasach spotkać można rzadkie i prawnie chronione rośliny: wawrzynek główkowy, wisienka stepowa, zawilec wielkokwiatowy, len złocisty, aster gawędka. Osobliwością florystyczną są murawy i zarośla kserotermiczne ze stepową ostnicą Jana.

Na lessowych glebach Wyżyny Sandomierskiej na prawym brzegu Kamiennej zachowały się fragmentarycznie żyzne łąkowe lasy liściaste z rzadkimi i prawnie chronionymi roślinami takimi jak: tojad dzióbaty, tojad mołdawski, pluskwica europejska i dzwoniecznik wonny. We fragmentach borów mieszanych i łąkach, muraw i zarośli kserotermicznych występują rośliny prawnie chronione i rzadkie takie jak: powojnik prosty, oleśnik górski, obuwik pospolity, ostrożeń pannoński, naparstnica wielokwiatowa i inne.

1.2. Charakterystyka miejscowości Bodzechów

Bodzechów jest ośrodkiem administracyjno-usługowym dla mieszkańców - posiada instytucje użyteczności publicznej i punkty handlowo-usługowe.

1.2.1. Demografia

Gmina Bodzechów wg danych Urzędu Gminy – stan na dzień 31.12.2013r. była zamieszкана przez **13 705** mieszkańców, w tym 7 025 kobiet i 6 680 mężczyzn. Wskaźnik feminizacji wynosi 105 kobiet na 100 mężczyzn. Ludność w wieku przedprodukcyjnym stanowi 18,6%, produkcyjnym 62,7%, a poprodukcyjnym 18,7% ogółu mieszkańców. Wskaźniki obciążenia demograficznego przedstawiają się następująco:

W 2013r. wskaźnik przyrostu naturalnego na 1000 ludności przyjmował wartość ujemną. Na 88 urodzeń przypadło 162 zgony. Z kolei saldo migracji na terenie Gminy było dodatnie i wynosiło 43 osoby.

Na dzień 31.12.2013r. miejscowość Bodzechów liczyła **1 658** mieszkańców. Ludność Bodzechowa stanowi ok. 12,1% ogółu ludności Gminy.

1.2.2. Bezrobocie

Na terenie gminy Bodzechów działalność gospodarczą prowadzi 613 podmiotów gospodarczych (według danych CEIDG, 2013).

Najwięksi pracodawcy na terenie gminy Bodzechów to:

- P.P.H.U „Amid” Stara Dębowa Wola, producent kontenerów elastycznych, zatrudniający 200 osób,
- P.P.H. Jandar Sp. J. Denkówek, producent mebli, zatrudniający 60 osób,
- „Izoterm” Mariusz Walek Sp. J. Goździeli, producent styropianów,
- administracja i oświata w gminie.

Mieszkańcy gminy znajdują zatrudnienie w większości na terenie miasta Ostrowiec Świętokrzyski, w formie samozatrudnienia lub w rolnictwie.

Głównym źródłem utrzymania się osób bezrobotnych na terenie gminy są prace dorywcze, sezonowe, zatrudnienie „na czarno”, sprzedaż runa leśnego oraz owoców i warzyw z własnej uprawy oraz pomoc społeczna i pomoc rodziny, w tym życie z emerytury czy renty starszej osoby. Zabiegi te nie gwarantują stabilności finansowej rodzin, dlatego też częstym zjawiskiem jest emigracja zarobkowa.

Pomocą dla osób bezrobotnych z terenu gminy Bodzechów zajmuje się głównie Powiatowy Urząd Pracy w Ostrowcu Świętokrzyskim. Działania PUP wspierane są również przez Urząd Gminy w Bodzechowie, który stara się doraźnie pomóc poprzez zlecenie prac interwencyjnych, organizowanie staży absolwenckich. Przyczynami bezrobocia na terenie gminy Bodzechów mogą być:

- wyż demograficzny – zjawisko dotyczące całego kraju,
- likwidacja zakładów pracy zatrudniających większą liczbę osób,
- trudna sytuacja gospodarstw rolnych (brak rynków zbytu, nieopłacalność produkcji),
- brak motywacji do pracy w oparciu o przeświadczenie o jej nieopłacalności.

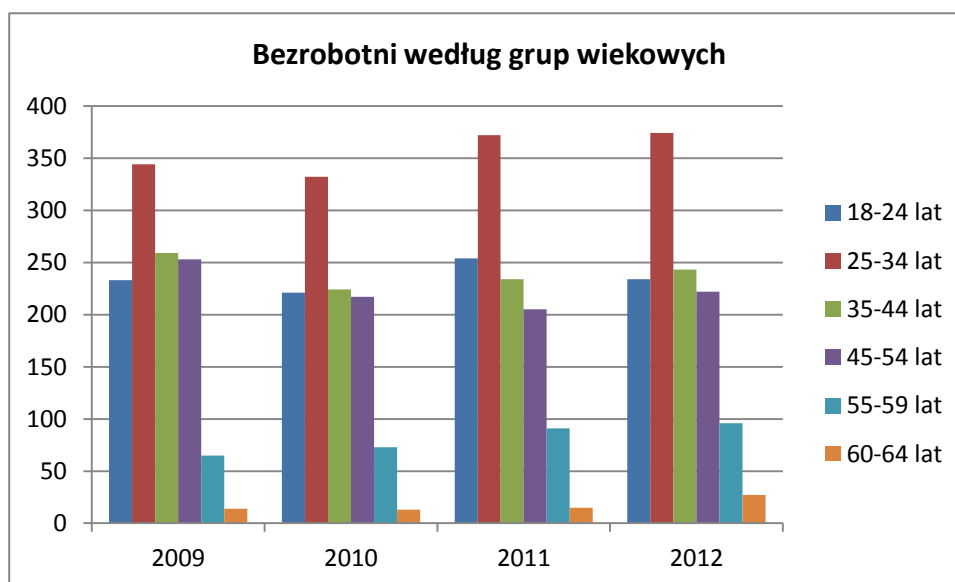
Bezrobotni z terenu gminy Bodzechów zarejestrowani w Powiatowym Urzędzie Pracy w Ostrowcu Świętokrzyskim (dane Powiatowego Urzędu Pracy w Ostrowcu Świętokrzyskim):

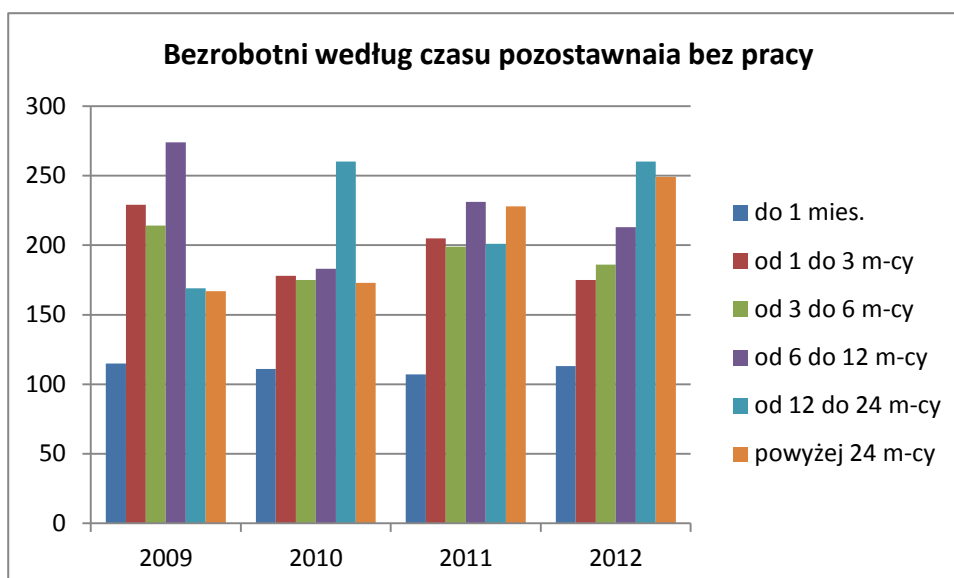
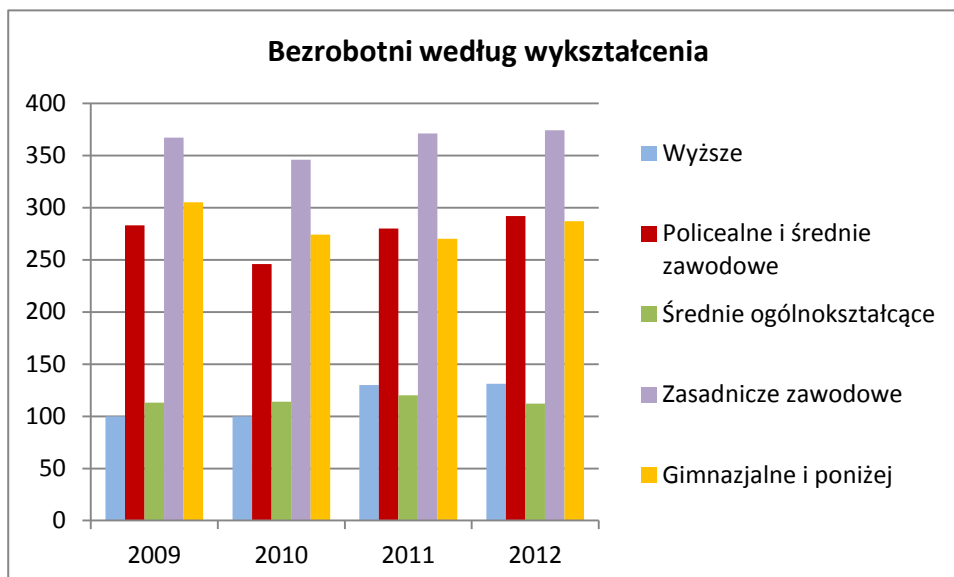
Wyszczególnienie	2009	2010	2011	2012
-------------------------	-------------	-------------	-------------	-------------

Liczba osób bezrobotnych ogółem	1168	1080	1171	1196
Mężczyźni	565	529	566	622
Kobiety	603	551	605	574
Absolwenci	70	69	86	56
Zwolnieni z przyczyn dotyczących zakładu pracy	62	45	29	49
Z prawem do zasiłku	587	233	232	257
W wieku produkcyjnym mobilnym (18-44 lata)	836	777	860	851
Pozostający bez pracy powyżej 12 miesięcy	336	433	429	509

Struktura wieku osób bezrobotnych w gminie Bodzechów (dane Powiatowego Urzędu Pracy w Ostrowcu Świętokrzyskim):

Przedział wiekowy	2009	2010	2011	2012
18-24 lat	233	221	254	234
25-34 lat	344	332	372	374
35-44 lat	259	224	234	243
45-54 lat	253	217	205	222
55-59 lat	65	73	91	96
60-64 lat	14	13	15	27





Struktura wykształcenia osób bezrobotnych z terenu gminy (dane Powiatowego Urzędu Pracy w Ostrowcu Świętokrzyskim):

Wykształcenie	2009	2010	2011	2012
Wyższe	100	100	130	131
Policealne i średnie zawodowe	283	246	280	292
Średnie ogólnokształcące	113	114	120	112
Zasadnicze zawodowe	367	346	371	374
Gimnazjalne i poniżej	305	274	270	287

Czas pozostawania bez pracy wśród osób bezrobotnych na terenie gminy (dane Powiatowego Urzędu Pracy w Ostrowcu Świętokrzyskim):

Czas pozostawania bez pracy	2009	2010	2011	2012
do 1 mies.	115	111	107	113
od 1 do 3 m-cy	229	178	205	175
od 3 do 6 m-cy	214	175	199	186
od 6 do 12 m-cy	274	183	231	213
od 12 do 24 m-cy	169	260	201	260
powyżej 24 m-cy	167	173	228	249

Ponad 71 % osób bez pracy na terenie gminy Bodzechów to osoby w wieku produkcyjnym mobilnym, aż 79 % osób to osoby bez prawa do zasiłku, 42 % to osoby pozostające bez pracy powyżej roku.

Największa liczba osób bezrobotnych jest w wieku 25-34 lata oraz osoby z niskim wykształceniem zasadniczym zawodowym, gimnazjalnym i poniżej.

Osoby bezrobotne mogą korzystać z różnych form pomocy finansowanych z Funduszu Pracy. Są to: programy pasywne (zasiłki dla bezrobotnych, świadczenia przedemerytalne, wcześniejsze emerytury finansowane przez ZUS), programy aktywne (pośrednictwo pracy i poradnictwo zawodowe, szkolenie i przekwalifikowanie bezrobotnych i zasiłki szkoleniowe, prace interwencyjne i roboty publiczne, aktywizacja zawodowa absolwentów, przygotowanie zawodowe młodocianych, pożyczki na tworzenie małych przedsiębiorstw, dopłaty dla pracodawców zatrudniających osoby bezrobotne.

Rodzaj pomocy udzielonej bezrobotnym przez Powiatowy Urząd Pracy w Ostrowcu Świętokrzyskim w latach 2007-2009 (dane Powiatowego Urzędu Pracy w Ostrowcu Świętokrzyskim):

Wyszczególnienie	2009	2010	2011	2012
Liczba osób skierowanych do prac interwencyjnych	79	64	35	38
Liczba osób skierowanych do robót publicznych	11	3	12	27

W roku 2012 z czynnych form pomocy bezrobotnym skorzystały osoby skierowane przez Powiatowy Urząd Pracy w Ostrowcu Świętokrzyskim do:

- prac interwencyjnych – 38 osób,
- robót publicznych – 27 osób,
- stażu – 141 osób,
- szkoleń – 19 osób.

Wiele rodzin pozbawionych podstawowych środków do życia, z racji braku pracy, zwraca się o pomoc. Z pomocy Gminnego Ośrodka Pomocy Społecznej w Bodzechowie z powodu bezrobocia korzystało (dane GOPS w Bodzechowie):

- w roku 2009 – 388 rodzin,
- w roku 2010 – 376 rodzin,

- w roku 2011 – 372 rodzin,
- w roku 2012 – 406 rodzin.

Gminny Ośrodek Pomocy Społecznej w Bodzechowie w okresie 2012 r. kontynuował projekt systemowy w ramach Programu Operacyjnego Kapitał Ludzki (Priorytet VII Poddziałanie 7.1.1 „Rozwój i upowszechnianie aktywnej integracji przez ośrodki pomocy społecznej”) „Szansa na przyszłość-Chcę zacząć od nowa” współfinansowany ze środków Unii Europejskiej oraz Europejskiego Funduszu Społecznego. Projekt ma na celu aktywizację osób bezrobotnych korzystających z pomocy społecznej, którzy są w wieku aktywności zawodowej. W ramach projektu indywidualnymi kontraktami socjalnymi objętych zostało 14 osób z terenu gminy, które zostały przeszkolone w zakresie:

- 6 osób - kurs sprzedawców z prawem jazdy kat. B,
- 4 osoby – kurs profesjonalnych sprzedawców z obsługą kasy fiskalnej i HACCP.

W ramach w/w projektu 4 rodziny skorzystały z doradztwa asystenta rodziny oraz uczestniczyły w zajęciach „Szkoła życia”, których celem jest wypracowanie prawidłowych funkcji opiekuńczo-wychowawczych.

W przybliżeniu można stwierdzić, że bezrobotna ludność **Bodzechowa** stanowi ok. 10% ogółu bezrobotnych Gminy Bodzechów. Wśród bezrobotnych dominują ludzie młodzi o zerowym stażu pracy, z wykształceniem podstawowym i niepełnym podstawowym oraz zasadniczym zawodowym. Niska jest liczba umów absolwenckich, rozpoczętych staży, podjętych szkoleń.

Według danych US w Kielcach w 2006r. na terenie Gminy Bodzechów zatrudnionych było łącznie 1 012 osób (bez podmiotów gospodarczych o liczbie pracujących do 9 osób oraz pracujących w gospodarstwach indywidualnych w rolnictwie oraz fundacji, stowarzyszeń i innych organizacji), z czego 478 osób to kobiety (co stanowiło 47,2% pracujących w Gminie). Większość zatrudniona była w sektorze prywatnym (58% pracujących), a 42% osób zatrudnionych było w sektorze publicznym. 46,6% pracujących zatrudnionych było w sektorze „przemysł i budownictwo”. 16,9% ogółu pracujących zatrudnionych było w usługach rynkowych, 34% w usługach nierynkowych.

1.2.3. Rolnictwo i Gospodarka

Podstawowym zajęciem mieszkańców wsi Bodzechów, jak i całej Gminy Bodzechów jest rolnictwo. W miejscowości Bodzechów występuje dwuzawodowość właścicieli gospodarstw rolnych, co maskuje znaczenie tej branży w strukturze zatrudnienia mieszkańców. Dominują gospodarstwa rolne do 1 ha i 1-2 ha. Na terenie miejscowości występuje 137 gospodarstw rolnych o łącznej powierzchni 763 ha. Są to stosunkowo duże obszarowo gospodarstwa rolne w odniesieniu do pozostałej części Gminy. Średnia wielkość gospodarstwa rolnego dla Bodzechowa wynosi 8,3 ha (dla Gminy 4,3 ha). 93% powierzchni gospodarstw na terenie miejscowości stanowią użytki rolne. Grunty orne stanowią 86% powierzchni użytków rolnych, natomiast sady zaledwie 1%.

W rejonie Bodzechowa występują najlepsze gleby kompleksu pszenno-buraczanego. Położenie obszaru powoduje, że okres wegetacji rozpoczyna się dość wcześnie i trwa ponad 210 dni. Warunki takie sprzyjają uprawom - głównie zbóż, ziemniaków, buraków cukrowych, warzyw. Zasiewy na terenie miejscowości zajmują 561 ha, tj. 84% użytków rolnych. Wśród zwierząt gospodarskich dominuje hodowla trzody chlewnej oraz bydła mlecznego i mięsnego. Drób ma znaczenie głównie w chowie przyzagrodowym.

Obserwuje się trudności ze zbytem produktów rolnych, ze względu na brak stałych odbiorców. Większość produktów rolnicy zbywają na targu miejskim. Większe partie zbóż sprzedawane są do Zakładów Zbożowych.

Na terenie wsi Bodzechów wg danych z Centralnej Ewidencji i Informacji o Działalności Gospodarczej zarejestrowanych jest 61 podmiotów gospodarczych, co stanowi 9% ogółu podmiotów zarejestrowanych na terenie Gminy. Przeważa sektor prywatny nad publicznym, jednakże w sektorze tym dominują małe firmy jedno lub kilkusobowe. Przeważają firmy zajmujące się robotami remontowo – budowlanymi i handlem.

Najliczniejszą grupę podmiotów gospodarczych stanowią jednostki handlowe, usługowo – budowlane, transportowe, mechaniki pojazdowej. Bliska odległość dużych targowisk (Ostrowiec, Opatów, Sienno) oraz dobre dojazdy do tych miejscowości sprzyjają rozwojowi handlu obwoźnego.

Miejscowość Bodzechów posiada wszelkie predyspozycje do rozwoju turystyki i agroturystyki. Przesądza o tym bogactwo krajobrazu, środowiska naturalnego i bliskość zabytków. Rozwój ten może spełniać rolę czynnika wzrostu i pełnić funkcję instrumentu wspomagającego restrukturyzację i przemiany społeczno-gospodarcze. Turystyka wywołuje również zmiany wtórne struktury branżowej poprzez pobudzenie rozwoju usług i handlu.

Firmy w Bodzechowie:

- Gminna Spółdzielnia Samopomoc Chłopska w Bodzechowie,
- Modelarnia Bodzechów Sp. z o.o.,
- Przedsiębiorstwo Produkcyjno-Handlowo-Usługowe BROLAM Sp. z o.o.,
- ESKULAP – MED. Sp. z o.o.
- Spółdzielnia „Kubiki” w Bodzechowie,
- PPH „OLDKRAM” Zakład Pracy Chronionej w Bodzechowie, który powstał na bazie zlikwidowanej „Papierni”,
- OldKram PPHU Zakład Przerobu Drewna,
- Indywidualne Gospodarstwo Rolne w Bodzechowie – powstałe na bazie byłego PGR (powierzchnia 230 ha).

Gospodarczymi atutami miejscowości są:

- Położenie miasta w pobliżu Ostrowca Świętokrzyskiego – większego ośrodka miejskiego, który stanowi rynek zbytu oraz stwarza możliwość kooperacji,
- Bliskość placówek kulturalnych, sportowych i oświatowych w Ostrowcu Świętokrzyskim,
- Wciąż rozbudowująca się infrastruktura Gminy i jej wysoka dostępność komunikacyjna,
- Znakomite warunki geograficzne pozwalające na rozwijanie funkcji turystyczno-rekreacyjnych, agroturystyki.

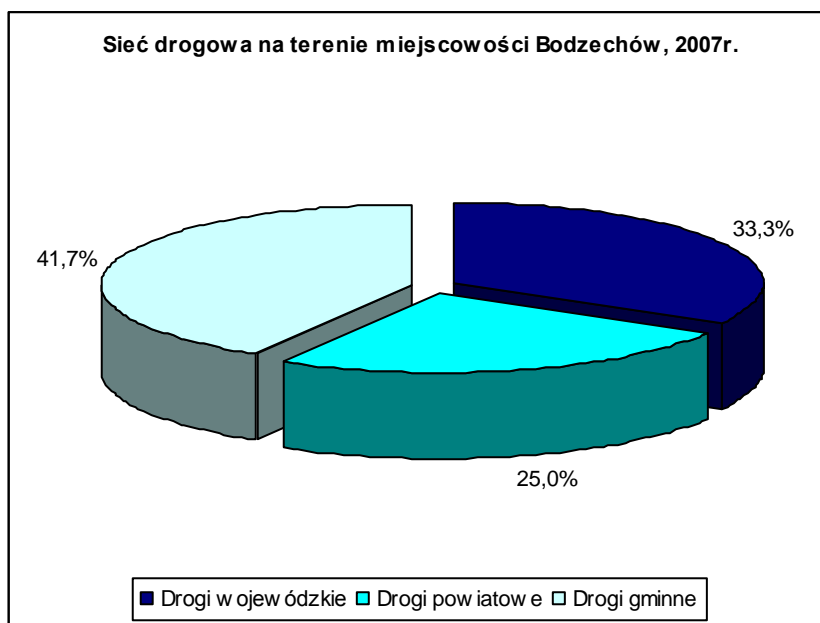
1.2.4. Infrastruktura na terenie miejscowości Bodzechów

Komunikacja

Długość dróg na terenie miejscowości Bodzechów wynosi łącznie 12 km. Stanowi to 6% długości wszystkich rodzajów dróg na terenie Gminy Bodzechów. Drogi gminne stanowią 41,7% ogółu dróg na terenie miejscowości, drogi powiatowe 25%, drogi wojewódzkie 33,3%.

Rodzaj dróg	Gmina Bodzechów	Wieś Bodzechów	
	Długość [km]	Długość [km]	Opis
Drogi krajowe	5	-	
Drogi wojewódzkie	17,85	4	droga Nr 755 Ostrowiec – Zawichost
Drogi powiatowe	61	3	Droga Nr 698T (ul. Opatowska)
Drogi gminne	116	5	Drogi utwardzone
Razem	199,85	12	

Źródło: Urząd Gminy Bodzechów



W ostatnich latach znacznie poprawiła się jakość dróg gminnych. Obecnie niemal wszystkie drogi są utwardzone. W razie potrzeb społecznych tworzone są nowe odcinki dróg. Na bieżąco wykonywane są remonty. Dla poprawy bezpieczeństwa przy większych drogach każdego roku powstają chodniki.

Główne kierunki komunikacji PKS skierowane są na: Kielce, Lublin, Radom, Rzeszów, Skarżysko.

Zaopatrzenie w wodę

Miejscowość Bodzechów zaopatrywana jest w wodę ze studni w Jędrzejowie o wydajności 700 m³/d. Woda poddawana jest procesowi odżelaziania i odmanganiania na Stacji Uzdatniania Wody w Miłkowie o wydajności 974 m³/d. Miejscowość zwodociągowana jest praktycznie w całości. Stan gospodarki wodnej na terenie Gminy i miejscowości Bodzechów przedstawia poniższa tabela:

Wyszczególnienie	Jednostka miary	Gmina Bodzechów	Miejscowość Bodzechów
Długość sieci wodociągowej	km	194,3	9,7
Liczba przyłączy	szt.	3492	405
Liczba osób objętych siecią wodociagową	osoby	13090	1665
Liczba dostarczonej wody	m ³ /rok	351200	30792
Ujęcie wody z jakiego zaopatrywana jest miejscowość (wydajność)	-	-	Studnia gł. w Jędrzejowie o wydajności 700 m ³ /d
Stacja Uzdatniania Wody (wydajność)	-	-	Odżelazianie, odmanganianie SUW w Miłkowie o wydajności 974 m ³ /d

Źródło: Referat Gospodarki Komunalnej Urzędu Gminy Bodzechów stan na 31.12.2013r.

Należy stwierdzić, że istnieje potrzeba modernizacji istniejącej sieci wodociągowej, ujęć wodnych oraz przepompowni wody.

Podmiotem zarządzającym infrastrukturą wodociągowo-kanalizacyjną oraz realizującym zadania gminy z zakresu gospodarki wodno-ściekowej jest Referat Gospodarki Komunalnej Urzędu Gminy Bodzechów z/s w Szewnie.

Kanalizacja sanitarna

Długość sieci kanalizacyjnej na terenie Gminy Bodzechów wynosi 29,7 km. Rurociąg powstał w wyniku inwestycji realizowanej w 2006r. Sieć przechodzi przez 3 miejscowości: Bodzechów, Goździelin, Denkówek. Wybudowano 3 przepompownie ścieków. Jest to część rurociągu tranzytowego Ćmielów-Ostrowiec Świętokrzyski. Długość sieci kanalizacyjnej na terenie Bodzechowa wynosi ok. 8,5 km. Z sieci na terenie gminy korzysta 1855 osób, a więc 13% mieszkańców gminy. W samym Bodzechowie z sieci korzysta 396 osób, a więc 24% mieszkańców wsi. Stan gospodarki ściekowej na terenie Bodzechowa w porównaniu z Gminą Bodzechów przedstawia poniższa tabela:

Wyszczególnienie	Jednostka miary	Gmina Bodzechów	Miejscowość Bodzechów
Długość sieci kanalizacyjnej	km	29,7	8,5
Liczba przyłączy	szt.	432	127
Liczba osób objętych siecią kanalizacyjną	szt.	1855	396
Ilość odprowadzonych ścieków	m ³	73362	11987
Oczyszczalnia ścieków (przepustowość)		Oczyszczalnia ścieków MWiK Ostrowiec Św.	Oczyszczalnia ścieków MWiK Ostrowiec Św.

Źródło: Referat Gospodarki Komunalnej Urzędu Gminy Bodzechów stan na 31.12.2013r.

Podmiotem zarządzającym infrastrukturą wodociągowo-kanalizacyjną oraz realizującym zadania gminy z zakresu gospodarki wodno-ściekowej jest Referat Gospodarki Komunalnej Urzędu Gminy Bodzechów z/s w Szewnie.

Gospodarka odpadami

Gmina Bodzechów nie posiada własnego składowiska odpadów komunalnych. Zmieszane odpady komunalne wywożone są na składowisko odpadów komunalnych firmy Zakład Unieszkodliwiania Odpadów „JANIK” sp. z o.o., w którym to podmiocie gospodarczym Gmina Bodzechów posiada udziały. Nieczystości płynne wywożone do oczyszczalni w Ostrowcu Świętokrzyskim. Głównym odbiorcą odpadów komunalnych na terenie Gminy, a więc i miejscowości Bodzechów jest firma REMONDIS. Z terenu miejscowości rocznie wywozi się ok 155 Mg odpadów komunalnych

W 2013 roku po nowelizacji przepisów gmina podpisała umowę z firmą REMONDIS na odbiór i zagospodarowanie odpadów komunalnych od mieszkańców gminy. Mieszkańcy otrzymali dwa kosze na odpady komunalne zmieszane i segregowane, które są od nich odbierane raz w miesiącu. Ponadto na terenie Referatu Gospodarki Komunalnej w Szewnie został zlokalizowany Punkt Selektywnej Zbiórki Odpadów Komunalnych tzw. PSZOK, gdzie mieszkańcy mogą odstawić odpady. Dwa razy w roku firma REMONDIS przeprowadza również zbiórkę odpadów wielkogabarytowych bezpośrednio od mieszkańców.

Sieć gazowa

Wieś Bodzechów jest jednym z 10 sołectw objętych siecią gazową na terenie Gm. Bodzechów.

Sieć elektryczna

Wieś Bodzechów jest zelektryfikowana. Dostawy energii elektrycznej do Gminy odbywają się liniami elektroenergetycznymi średniego napięcia 15 kV. Sieć elektroenergetyczna Gminy jest dobrze rozwinięta. Wymaga ona jednak we fragmentach - w celu poprawy jakości i niezawodności zasilania - rozbudowy i modernizacji.

Sieć telekomunikacyjna

Mieszkańcy wsi Bodzechów objęci są siecią telekomunikacyjną. Na terenie gminy działa dwóch operatorów sieci telefonicznej stacjonarnej: Orange oraz Netia SA. Ponadto gmina pokryta jest zasięgiem nadajników telefonii komórkowej.

Sieć ciepłownicza

Generalnie ogrzewanie obiektów oparte jest na bazie rozwiązań indywidualnych. Są nimi piece lub wewnętrzne instalacje centralnego ogrzewania. Najczęściej stosowanym paliwem jest węgiel, drewno, gaz. Na terenie miejscowości nie pozyskuje się energii ze źródeł odnawialnych.

1.2.5. Atrakcyjność turystyczna miejscowości Bodzechów

Na terenie miejscowości Bodzechów można wyróżnić następujące zabytki:

- Drewniany kościół parafialny p.w. Świętej Zofii z XVIII wieku, przeniesiony do Bodzechowa w 1932 roku ze wsi Wsola. Obok kościoła znajduje się drewniana dzwonnica z 1937, kamienny krzyż z 1848 i figura Najświętszej Marii Panny.
- Zespół dworski w Bodzechowie: pozostałości dworu, park podworski, budynek stajni dworskiej, budynek obory dworskiej (nr rej. 459 z dnia 15.04.1967 r.)
- Zespół Zakładu Wielkopieczowego w Bodzechowie,
- Przydrożne figurki:
 - Figura św. Jana Nepomucena z 1755r., nie zachowała się do dzisiejszych czasów w całości,
 - Figura św. Rocha z 1850r. przy ul. Opatowskiej,
 - Krzyż z 1865r., na Placu Zbornym,
 - Krzyż z 1848r., na cmentarzu kościelnym,
 - Figura Marii Panny z 1949r. na cmentarzu kościelnym,
 - Figura św. Jacka, który trzyma monstrancję, przy ul. Zamłynie, wystawiona przez Jacka Małachowskiego na początku XIX w.

Na terenie Gminy, na Sudole swoją siedzibę ma Muzeum Historyczno – Archeologiczne z Neolityczną Kopalnią Krzemienia „Krzemionki”.

Na terenie miejscowości prowadzone były także wykopaliska archeologiczne. Przy ul. 6 sierpnia (dawnej ul. Dworskiej) na działce Wiktorii i Zbigniewa Juszcaków (nr 28) odkryto w czerwcu 2004 r. żuźle po piecach dymarskich. Szczegółowe prace wykopaliskowe przeprowadzone przez dr Szymona Orzechowskiego w lipcu ujawniły, że tereny te były zamieszkałe już w epoce neolitu. Znaleziono również ceramikę, kości, ślady osadnictwa z okresu wczesnego brązu i epoki żelaza. Odkryto także kilkanaście stanowisk po piecach dymarskich z początku naszej ery.

Ciekawym miejscem na terenie Bodzechowa jest **Plac Zborny** – miejsce początku wsi. Do chwili obecnej zachowany został cały jego pierwotny układ przestrzenny. Dzisiaj przypomina niewielki rynek, od którego wychodzą ulice: Żurawia, Goździelińska, Opatowska. Ulice Goździelińska i

Opatowska - to fragmenty średniowiecznych szlaków. Plac Zborny do połowy XIX wieku stanowił centrum wsi. Na Placu Zbornym stoi krzyż wystawiony w 1865 r., a także krzyż poświęcony pamięci powstańców poległych w bitwie bodzechowskiej.

W pobliżu miejscowości, przez teren Gminy przebiegają także szlaki turystyczne:

- *Ścieżka kapliczkowa* – wiodąca z Chmielowa i Szewnej w kierunku Ostrowca. Chmielów i Szewna należały do tej samej parafii, aż do lat 60 XX w. Wędrując po tej okolicy można napotkać liczne kapliczki szafkowe, krzyże i figury przydrożne. Pełniły one wieloraką funkcję: znaków granicznych czy orientacyjnych w bezmiarze chłopskich zagonów, ale najczęściej służyły ochronie życia i mienia wsi.
- *Ścieżka przyrodniczo-kulturowa* – składa się z 3 tras: *czerwonej*, wiodącej na zachód w kierunku Kunowa, *niebieskiej*, można na niej obejrzeć odkryte dymarki pochodzące z okresu rzymskiego I - III w. n.e., podziwiać panoramę Ostrowca i górnej części Chmielowa oraz łąk: Bielin i Świrzanek przylegających do Częstocic, wąwóz zwany Sikorcem, zobaczyć pozostałości po kurhanach i ruiny zamczyska z XVI w., dojść do punktu widokowego (250,5 m n.p.m.), z którego roztacza się przepiękny widok na Góry Świętokrzyskie, lasy Przedgórze Łżeckiego, Kunów i Ostrowiec, przejść przez wąwóz Haliska (który kończy się 150 m od przystanku przy szkole) i *żółtej* prowadzącej przez wąwóz Haliska, punkt widokowy (250 m n.p.m.), wąwóz Białą Droga, obok źródła z wodą o właściwościach leczniczych dla chorób oczu, przez Gaj, wąwóz prowadzący do Biechowa, Kroniec, wąwóz Chmielów – Udziców Górny.
- *Ścieżka miodowa*

Ponadto, Gminę Bodzechów przecinają trzy szlaki turystyczne:

- międzynarodowy „*Bursztynowy Szlak*”,
- „*Szlak Żółwia i Dinozaura*”,
- „*Szlak Śladami Witolda Gombrowicza*”.

Na terenie miejscowości brakuje obiektów oferujących pokoje gościnne. Brakuje również gospodarstw agroturystycznych.

Walory przyrodniczo krajobrazowe

Cała gmina Bodzechów, a więc także i miejscowość Bodzechów, leży w obrębie Obszaru Chronionego Krajobrazu rzeki Kamiennej. Na terenie gminy istnieją obszary i obiekty podlegające ochronie prawnej (Rezerwat przyrody „Lisiny Bodzechowskie”, Rezerwat Archeologiczno - Przyrodniczy „Krzemionki Opatowskie” - planowany do wpisania na Listę Światowego Dziedzictwa UNESCO, pomniki przyrody w Szewnie i w Sudole, Obszar Chronionego Krajobrazu doliny Kamiennej). We wschodniej części doliny, w miejscowości Bodzechów położony jest rezerwat przyrody „Lisiny Bodzechowskie”, który tworzą drzewostany lasów mieszanych oraz liczne tu wąwozy i jary. W skład drzewostanu wchodzi stuletnie sosny, stu pięćdziesięcioletnie dęby, sosny, lipy, jawory, osiki, graby i klony. W składzie rezerwatu znajduje się dawny park podworski, a w bezpośrednim jego sąsiedztwie podworskie zabudowania gospodarcze, należące dawniej do sławnych rodów Małachowskich i Kotkowskich, skoligaconych z Gombrowiczami.

Oprócz istniejących już obszarów chronionych, na terenie gminy znajduje się wiele wartościowych obiektów godnych ochrony takich jak: (planowany rezerwat w „Gromadnicach”, „Warpie” - pozostałości po dawnym górnictwie rud żelaza, stanowiska geologiczne w rejonie tzw. Wąwozu Zagajskiego, czy wskazane w „Studium uwarunkowań i kierunków zagospodarowania ...” zespoły przyrodniczo krajobrazowe: „Mychów – Jędrzejowice”, „Chmielów”, „Dolina Kamionki”, „Moczydło” i inne.

1.2.6. Strefa społeczna na terenie Miejscowości Bodzechów

Biblioteka

Na terenie wsi Bodzechów znajduje się filia Gminnej Biblioteki Publicznej w Bodzechowie z siedzibą w Szewnie zlokalizowana przy ul. Opatowskiej.. Oprócz filii w Bodzechowie Gminna Biblioteka Publiczna w Bodzechowie z siedzibą w Szewnie mieści w sobie Świetlicę Wiejską: w Bodzechowie, w Magoniach i Goździelinie. Według danych GUS zbiory Biblioteki w 2013r. stanowiły **49289** woluminów, zarejestrowanych było **1212** czytelników. Czytelnicy na 100 mieszkańców stanowią **8,8**. Liczba wypożyczeń ogółem na zewnątrz w ciągu roku sięgała **30240** w tym **25379** książek. Literatura i prasa udostępniane są także na miejscu. Udostępniono na miejscu (ogółem: książek i czasopism) **12556**. Na terenie Gminy Bodzechów przypada 6 852 osób na 1 placówkę biblioteczną. Księgozbiór Bibliotek na 1000 ludności wynosił 3 596,42 woluminów. Liczba wypożyczeń księgozbioru na 1 czytelnika wynosiła **221,4** woluminów. Biblioteka poszerza corocznie zbiory biblioteczne wykorzystując własne środki budżetowe oraz z dotacji MKiDN. Biblioteki oraz Świetlice Wiejskie posiadają łącza internetowe. W ostatnim roku ze stanowisk komputerowych zlokalizowanych w placówkach bibliotecznych skorzystało **2954** osób.

Placówki kulturotwórcze i działalność kulturalna

Na terenie gminy pielęgnuje się tradycje ludowe. Na terenie miejscowości Bodzechów rolę placówki kulturotwórczej, obok Biblioteki, pełni Świetlica Wiejska. Sprawuje on rolę animatora życia kulturalnego we wsi i a dzięki współpracy z pozostałymi placówkami kulturalnymi i oświatowymi, także w Gminie.

Wśród zespołów i grup działających na terenie wsi należy wymienić:

Koło Gospodyń Wiejskich w Bodzechowie

Koło Gospodyń Wiejskich w Bodzechowie jest jednym z 7 kół działających na terenie Gminy. Koło (po kilkuletniej przerwie) przy współpracy z radnymi reaktywowało działalność w styczniu 2000 roku przyjmując nazwę "Słoneczny Krąg". Na cotygodniowych spotkaniach członkinie wspólnie szyją, gotują, śpiewają. Swoimi występami uświetniają wiele uroczystości regionalnych, powiatowych, gminnych, parafialnych i wiejskich. Przygotowują wspólne spotkania andrzejkowe, wieczory wigilijne, czy wielkanocne, współorganizują festyny dla mieszkańców i imprezy plenerowe. Do stałego kalendarza wpisało się coroczne Święto Pieczonego Ziemniaka czy Jarmark Wielkanocny. Wszystkie KGW to organizacje kultywujące tradycje ludowe, podtrzymujące kulturę regionalną i rodzimy folklor. Poprzez swoją działalność umacniają więzi międzyludzkie i społeczne. Wszystkie Koła współpracują i wymieniają się osiągnięciami z seniorami ze współpracującej z Gminą Bodzechów, warszawską dzielnicą Żoliborz.

Na bazie Kół powstały i funkcjonują zespoły śpiewacze kultywujące lokalną tradycję i odnoszące sukcesy na przeglądach pieśni ludowych.

Na terenie miejscowości funkcjonuje jeden z dwóch klubów 4H o charakterze ekologiczno – kulturalnym, zlokalizowanych na terenie Gminy - **Klub „Jodełka”** w Bodzechowie.

Ponadto przy szkole w Bodzechowie istnieje zespół „**Bławatki**”.

Edukacja kulturalna dzieci i młodzieży, integracja środowisk lokalnych oraz promocja regionu realizowana jest poprzez organizowanie różnego rodzaju imprez. Jedną z najpopularniejszych jest *Święto Plonów*, zwane inaczej *Dożynkami* oraz odbywające się cyklicznie *Święto Lasu i Miodu*, *Święto Pieczonego Ziemniaka* oraz *Jarmark Wielkanocny*. Oprócz występów artystycznych można wówczas podziwiać prace wykonane zarówno przez kobiety zrzeszone w Kołach Gospodyń Wiejskich, jak i przez młodzież uczącą się w poszczególnych szkołach. Podczas zajęć szkolnych nauczyciele dbają o to, aby lokalna historia, tradycja i kultura nie zaginęły.

Oświata

Na terenie wsi Bodzechów funkcjonuje:

Publiczna Szkoła Podstawowa w Bodzechowie, do której w roku szkolnym 2013/2014 uczęszczało 227 dzieci w 12 oddziałach w tym 2 oddziały zerowe. W szkole zatrudnionych jest 20

nauczycieli, w tym 14 dyplomowanych, 5 mianowanych, 1kontraktowy. Do szkoły dowożonych jest 77 uczniów, 25 uczniów uczęszcza na basen, 112 uczniów korzysta z obiadów, 227 uczniów objętych jest programem „Szklanka mleka”. Szkoła wyposażona jest w nowoczesny sprzęt edukacyjny, posiada 20 stanowiskową pracownię komputerową, tablicę interaktywną oraz pracownię językową ze stołem multimedialnym na 25 stanowisk. Stan techniczny budynku Publicznej Szkoły Podstawowej nie jest zadowalający. Konieczna jest wymiana pokrycia dachowego, rozbudowa kuchni, przekwalifikowanie sali lekcyjnej na magazyn służący do przechowywania żywności, dobudowa pokoju dla intendentki oraz pomieszczenia dla konserwatora. Budynek należy również docieplić od zewnątrz i wymienić centralne ogrzewanie oraz instalację elektryczną.

Publiczne Gimnazjum w Bodzechowie, do którego w roku szkolnym 2013/2014 uczęszczało 114 uczniów w 5 oddziałach. W szkole zatrudnionych jest 15 nauczycieli, w tym: 9 dyplomowanych, 4 mianowanych, 2 kontraktowych. Do szkoły dowożonych jest 45 uczniów, 40 uczniów korzysta z obiadów. Szkoła wyposażona jest w nowoczesny sprzęt edukacyjny, posiada trzy pracownie językowe z dostępem do internetu (jedna pracownia wielostanowiskowa z zestawem multimedialnym, dwie pozostałe wyposażone w tablice interaktywne) pracownię polonistyczną i chemiczną z tablicami multimedialnymi i dostępem do internetu, pracownię informatyczną z 23 stanowiskami. Halę sportową z dobrym wyposażeniem. Budynek szkoły jest nowy i nie wymaga remontu.

Niepubliczne Przedszkole „Jaś i Małgosia na ścieżkach nauki” do którego w roku szkolnym 2013/2014 uczęszczało 71 dzieci w 3 oddziałach. Przedszkole zatrudnia 3 nauczycieli w tym: 1 mianowany, 2 kontraktowych. Siedziba przedszkola znajduje się w budynku Publicznej Szkoły Podstawowej w Bodzechowie. Przedszkole jest dobrze wyposażone w sprzęt szkolny i pomoce dydaktyczne.

Placówki edukacyjne na terenie gminy są w pełni wyposażone w nowoczesny sprzęt edukacyjny. Każda szkoła posiada w pełni wyposażoną pracownię komputerową. Wszystkie szkoły mają zapewniony dostęp do Internetu.

Jeśli chodzi o stan techniczny obiektów szkolnych i wyposażenia, budynek Publicznej Szkoły Podstawowej w Bodzechowie wymaga wymiany pokrycia dachowego. Konieczna jest tam również rozbudowa kuchni, przekwalifikowanie sali lekcyjnej na magazyn służący do przechowywania żywności, dobudowa pokoju dla intendentki oraz rozbudowa dolnego lewego skrzydła szkoły i stworzenie tam biblioteki szkolnej i multimedialnej. Budynek ten należy również docieplić od zewnątrz i wymienić centralne ogrzewanie.

Ponadto, w celu poprawy zdrowia i sprawności fizycznej dzieci młodzieży na terenie całej Gminy konieczna jest konserwacja nawierzchni boisk przy wszystkich obiektach szkolnych, wyposażenie ich w urządzenia sportowe, a także budowa boisk ze sztuczną nawierzchnią i bieżni przy stadionie.

Organizacją spraw administracyjnych i ekonomicznych oświaty na terenie Gminy zajmuje się Gminny Zespół Oświatowy w Bodzechowie z/s w Ostrowcu Świętokrzyskim.

Sport

Przy Szkole Podstawowej oraz Gimnazjum w Bodzechowie działają szkolne kółka sportowe SKS. Drużyny z terenu Bodzechowa odnoszą stałe sukcesy w rozgrywkach piłkarskich na szczeblu wojewódzkim i powiatowym, zarówno w sezonie letnim, jak i zimowym. Zespoły reprezentujące poszczególne szkoły regularnie biorą udział w zawodach od szczebla gminnego po wojewódzki. Raz w roku w czerwcu odbywają się *Gminne Igrzyska Młodzieży Szkolnej*. Jest to największa tego typu impreza obejmująca wszystkie placówki edukacyjne z terenu gminy. Ponadto gmina Bodzechów co roku bierze liczny udział w *Sportowym Turnieju Miast i Gmin* oraz *Turnieju Orlika*. Szkoła organizuje także zajęcia z aerobiku oraz prowadzi grupę taneczną (klasy IV-VI). Na terenie miejscowości Bodzechów działa Ludowy Zespół Sportowy, a na stadionie w Bodzechowie swoje mecze rozgrywają rezerwy KSZO 1929 Ostrowiec Św., którego zawodnicy w dużej mierze są mieszkańcami gminy Bodzechów.

Jeśli chodzi o bazę sportową, na terenie wsi Bodzechów, zlokalizowany jest stadion sportowy, na którym odbywa się wiele spotkań piłkarskich ligi powiatowej i gminnej. SP i Gimnazjum wyposażone są w halę sportową, salę gimnastyczną i boisko wielofunkcyjne.

Służba zdrowia

Na terenie wsi Bodzechów opiekę zdrowotną nad mieszkańcami sprawuje Przychodnia ESKULAP - MED w Bodzechowie. Składa się z Ośrodka Zdrowia w Bodzechowie, Ośrodka Zdrowia w Szewnie, Punktu Lekarskiego w Sarnówku Dużym. Mieszkańcy Bodzechowa obsługiwani są przez Ośrodek Zdrowia w Bodzechowie, zlokalizowany przy ul. Szkolnej 7. Znajdują się tam następujące gabinety i poradnie: gabinet medycyny szkolnej, gabinet pielęgniarstwa środowiskowej-rodzinnej, gabinet zabiegowy, poradnia dla dzieci, poradnia lekarza POZ, poradnia medycyny pracy, punkt szczepień. W ośrodku pracuje 5 internistów, 2 pediatrów a także 7 pielęgniarek i jedna położna. Zakład ma podpisane umowy z Świętokrzyskim Oddziałem Wojewódzkim Narodowego Funduszu Zdrowia z siedzibą w Kielcach na świadczenie usług z zakresu: podstawowej opieki zdrowotnej (świadczeń lekarza, świadczeń pielęgniarstwa, świadczeń położnej, świadczeń pielęgniarstwa szkolnej). Po godzinie 18.00 do godziny 8.00 następnego dnia, oraz w dni wolne od pracy niedziele i święta, ambulatoryjną i wyjazdową opiekę nad pacjentami sprawuje Świętokrzyskie Centrum Ratownictwa Medycznego i Transportu Sanitarnego w Kielcach – Pogotowie Ratunkowe w Ostrowcu Świętokrzyskim. Na terenie wsi zlokalizowana jest także apteka. Ponadto jako osobne podmioty funkcjonują poradnia stomatologiczna oraz gabinet rehabilitacji.

Opieka społeczna

Na terenie Gminy Bodzechów opiekę w zakresie pomocy społecznej świadczy Gminny Ośrodek Pomocy Społecznej w Bodzechowie z/s w Ostrowcu Świętokrzyskim. Obejmuje on pomocą socjalną najbardziej potrzebujące osoby w Gminie. Świadczy pomoc w zakresie zadań zleconych i własnych.

Bezpieczeństwo publiczne

Teren Gminy Bodzechów, a więc równocześnie miejscowości Bodzechów obsługuje Posterunek Policji w Bodzechowie podległy Komendzie Powiatowej w Ostrowcu Świętokrzyskim.

Na terenie wsi Bodzechów działa jednostka Ochotniczej Straży Pożarnej. Straż ogniowa istniała przy fabryce już w XIX w. W XI 1889 r. brała udział w gaszeniu 3 pożarów, które wybuchły w Ostrowcu. Zapis w kronice podaje, że OSP powstała w VI 1924 r. pod nazwą Stowarzyszenie Wyższej Użyteczności Publicznej Ochotniczej Straży Pożarnej. Od tego czasu zarząd OSP prowadził dokumentację ze swojej działalności. Zarówno jednostka OSP w Bodzechowie, jak i pozostałe 6, są dotowane z budżetu gminy. Oprócz poprawy zaopatrzenia strażnic (agregaty prądotwórcze, pompy, drobny sprzęt strażacki, wymiany okien itp.) Gmina dba również o stroje reprezentacyjne gminnych jednostek. Przy OSP Bodzechów działa Młodzieżowa Drużyna Pożarnicza.

W 2004 roku utworzone zostało zgodnie z projektem rządowym Gminne Centrum Reagowania.

Systematycznie zarówno Policja, jak i Straż Pożarna przeprowadza szkolenia dla dzieci i młodzieży mające na celu promowanie bezpiecznego zachowania. Do szkół zapraszani są przedstawiciele służb, który w przystępny sposób uczą jak zachować się w sytuacjach zagrożenia. Ponadto w razie potrzeby gmina Bodzechów udostępnia miejsce na Informatorze Samorządowym, który publikowany jest w lokalnych gazetach. Umieszczane są tu apele odnośnie nie wypalania traw, kontroli instalacji elektrycznej itp.

1.2.7. Identyfikacja występujących problemów

Problemy dotyczą zarówno gospodarczej, społecznej, jak i ekonomicznej sfery życia mieszkańców wsi Bodzechów.

Silne rozdrobnienie ziemi, wielkość i różnorodność źródeł dochodu, wysoki udział dochodów ze źródeł niezarobkowych, brak zakładów przetwórczych i przemysłowych wpływają na niską przedsiębiorczość.

Niewielka skala produkcji poszczególnych gospodarstw, rozproszenie, słabe powiązania gospodarstw z rynkiem – skierowanie na samozaopatrzenie w żywność, powodują niską wydajność pracy w rolnictwie.

Duża skala ukrytego bezrobocia, bezrobocie agrarne, występowanie zjawiska długotrwałego bezrobocia, problem bezrobocia wśród kobiet.

Występują braki infrastruktury – w szczególności stan dróg gminnych, wiejskich, dojazdowych do pól i gospodarstw, mimo dobrego zwodociągowania miejscowości (blisko 100% gospodarstw posiada dostęp do sieci) istnieje potrzeba modernizacji istniejących rurociągów.

Infrastruktura drogowa w Bodzechowie, mimo zmodernizowania centrum, nadal wymaga remontu, modernizacji lub rozbudowy w celu zwiększenia bezpieczeństwa pieszych i kierowców oraz zwiększenia estetycznego wyglądu pozostałych części miejscowości.

Ważne jest także zachowanie i ochrona materialnego i niematerialnego dziedzictwa kulturowego i krajobrazowego - renowacja zabytków, pielęgnowanie tradycji, obrzędowości, rzemiosła, sztuki ludowej. Stanowi to wielką wartość promocyjną dla miejscowości.

Jeśli chodzi o braki w infrastrukturze społecznej, Ośrodek Zdrowia wymaga poprawy stanu technicznego i wyposażenia. Również słabo wyposażona jest miejscowa jednostka Ochotniczej Straży Pożarnej. Wymaga ona doinwestowania i wyposażenia w sprzęt oraz remontu budynku OSP. Konieczna jest rozbudowa przedszkola, poprawa stanu technicznego szkoły i wyposażenie w niezbędny sprzęt i pomoce dydaktyczne placówek oświatowych.

2. Analiza zasobów wsi Bodzechów

Zasoby to wszelkie elementy materialne i niematerialne wsi i otaczającego ją obszaru, które mogą być wykorzystane obecnie, lub przyszłości w budowaniu, bądź realizacji publicznych i prywatnych przedsięwzięć odnowy wsi.

W analizie zasobów brano pod uwagę następujące rodzaje zasobów:

- środowisko przyrodnicze
- środowisko kulturowe
- dziedzictwo religijne i historyczne
- obiekty i tereny
- gospodarka, rolnictwo
- sąsiedzi i przyjezdni
- instytucje, ludzie, organizacje społeczne

Tabela. **Analiza zasobów**

Rodzaj zasobu	Brak	Jest o znaczeniu małym	Jest o znaczeniu średnim	Jest o znaczeniu dużym
Środowisko przyrodnicze				X
- walory krajobrazu				X
- walory klimatu (mikroklimat, wiatr, nasłonecznienie)			X	
- walory szaty roślinnej (np. runo leśne)				X
- cenne przyrodnicze obszary lub obiekty				X
- świat zwierzęcy			X	
• Osobliwości przyrodnicze				X
• Wody powierzchniowe (cieki, stawy, rzeki)				X
• Podłoże, warunki hydrologiczne			X	
• Gleby, kopaliny			X	
Środowisko kulturowe				X
- walory architektury wiejskiej i osobliwości kulturowe				X
- walory zagospodarowania przestrzennego		X		
- zabytki				X
- zespoły artystyczne				X
Dziedzictwo religijne i historyczne				X

- miejsca, osoby i przedmioty kultu				X
- święta, odpusty, pielgrzymki			X	
- tradycje, obrzędy, gwara			X	
- legendy, podania i fakty historyczne				X
- ważne postacie historyczne				X
- specyficzne nazwy		X		
Obiekty i tereny			X	
-działki pod zabudowę mieszkaniową				X
- działki pod domy letniskowe		X		
- działki pod zakłady usługowe i przemysł			X	
- pustostany mieszkaniowe, magazynowe i po przemysłowe			X	
- tradycyjne obiekty gospodarki wsi (kuźnie, młyny)		X		
- place i miejsca publicznych spotkań			X	
- miejsca sportu i rekreacji				X
Gospodarka i rolnictwo			X	
- specyficzne produkty (hodowle, uprawy polowe)			X	
- znane firmy produkcyjne i zakłady usługowe				X
- możliwe do wykorzystania odpady poprodukcyjne		X		
Sąsiedzi i przyjezdni			X	
- korzystne, atrakcyjne sąsiedztwo (duże miasto, arteria komunikacyjna, atrakcja turystyczna)				X
- przyjezdni stali i sezonowi		X		
Instytucje				X
- placówki opieki społecznej				X
- szkoły				X
- Ośrodek Kultury				X
Ludzie, organizacje społeczne			X	
- OSP				X
- Stowarzyszenia			X	

Dane: Urząd Gminy Bodzechów

Tabela. *Jacy jesteśmy?- Diagnoza aktualnej sytuacji sołectwa***Jaka jest nasza miejscowość?**

Co ją wyróżnia?	Walory krajobrazu, nieskażone środowisko; mieszkańcy dobrze się znają; potencjał turystyczny i agroturystyczny.
Jakie pełni funkcje?	Przede wszystkim mieszkaniową i administracyjno-usługową (obecność UG i instytucji publicznych). Wieś rolnicza i turystyczna z nielicznymi punktami handlowymi, usługowymi, zakładami.
Co daje utrzymanie?	Przede wszystkim rolnictwo i zatrudnienie w zakładach przemysłowych miasta Ostrowiec Świętokrzyski, w instytucjach publicznych zlokalizowanych na terenie wsi, w mniejszym stopniu drobna przedsiębiorczość, źródłem utrzymania dla osób starszych są renty i emerytury.
Kim są mieszkańcy?	Ludność rdzenna oraz napływowa.
Jak zorganizowani są mieszkańcy?	Ochotnicza Straż Pożarna w Bodzechowie, Ludowy Zespół Sportowy w Bodzechowie, Klub „Jodełka” w Bodzechowie - klub 4H o charakterze ekologiczno-kulturalnym, Zespół „Bławatki” działający przy szkole w Bodzechowie, Koło Gospodyń Wiejskich w Bodzechowie, grupy młodzieżowe działające przy Świetlicy Wiejskiej, szkolne koła sportowe SKS.
W jaki sposób rozwiązują problemy?	Dyskusje, konsultacje społeczne, współpraca z UG, zebrania wiejskie, zebrania organizacji społecznych, własna praca, pomoc sąsiedzka, pomoc społeczna.
Jak wygląda nasza wieś?	Czyste ulice, remontu wymaga centrum wsi oraz miejsca użytku publicznego: np. Ośrodek Zdrowia, Szkoły; brak infrastruktury: wodociągi, kanalizacja, brak chodników, oświetlenia ulicznego, brak rozwoju agroturystyki, brak miejsc przeznaczonych do uprawiania sportów, rekreacyjno-wypoczynkowych.
Jakie obyczaje i tradycje są u nas pielęgnowane i rozwijane?	Przeeglądy, festiwale, w tym z udziałem grup spoza wsi i Gminy, dożynki, święto pieczonego ziemniaka, rocznice i święta narodowe oraz poświęcone osobom związanym z Bodzechowem, próba budowy marek produktów lokalnych.
Jak wyglądają mieszkania i obejścia?	Obejścia z reguły zadbane.
Jaki jest stan otoczenia i środowiska?	Wieś objęta została kanalizacją sanitarną; natomiast zwodociągowana jest w blisko 100%, dobra komunikacja, ale brak chodników przy drogach i oświetlenia ulicznego, drogi wymagają remontu.
Jakie jest rolnictwo?	Dominują mniejsze gospodarstwa rolne produkujące głównie na własne cele konsumpcyjne lub ewentualnie niewielka nadwyżka trafia na rynek, zazwyczaj lokalny.
Jakie są powiązania komunikacyjne?	PKS, własny transport, połączenia mikrobusowe.
Co proponujemy dzieciom i młodzieży?	Młodzież może uczestniczyć w różnych grupach działających w szkołach, czy Świetlicy Wiejskiej, klubach sportowych; organizowanie spotkań, zabaw, festynów z okazji Dnia Dziecka, imprez kulturalnych, udział w zespołach folklorystycznych.

Tabela. *Wizja stanu docelowego***Jaka ma być nasza wieś za 10 lat?**

Co ma ją wyróżniać ?	Estetyka, kompletna infrastruktura techniczna, dobrze utrzymane walory krajobrazu i nieskażone środowisko naturalne, dobrze utrzymane i wyeksponowane obiekty zabytkowe, produkty regionalne, miejscowa tradycja i kultura, dobrobyt i satysfakcja mieszkańców.
Jakie ma pełnić funkcje?	Mieszkaniowe, rolnicze, administracyjne, usługowe, turystyczne, rekreacyjne, agroturystyczne.
Co ma dać utrzymanie?	Rolnictwo, przetwórstwo, usługi, małe i średnie przedsiębiorstwa, turystyka, agroturystyka, rzemiosło.
Kim mają być mieszkańcy?	Aktywni, zaradni i pracowici, posiadający wysokie poczucie świadomości lokalnej i folkloru, zaangażowani, w pełni identyfikujący się ze wsią.
W jaki sposób ma być zorganizowana wieś i mieszkańcy?	Stowarzyszenia, fundacje, grupy młodzieżowe, kluby sportowe, grupy kulturalne i folklorystyczne.
W jaki sposób mają być rozwiązywane problemy?	Dyskusje, konsultacje społeczne, postulaty, stworzenie możliwości i aktywizacja do samodzielnego rozwiązywania problemów, wzajemna pomoc sąsiedzka.
Jak ma wyglądać nasza wieś?	Schludnie, dużo zieleni, dobrze utrzymane centrum wsi, wysoka estetyka przestrzeni, dobra dostępność komunikacyjna – drogi, parkingi z miejscami rekreacyjnymi i sportowymi (boiska, place zabaw, miejsca wypoczynku).
Jakie obyczaje i tradycje mają być u nas pielęgnowane i rozwijane?	Ludowe, folklor, sportowe, budowanie marek produktów lokalnych.
Jak mają wyglądać mieszkania i obejścia?	Nowocześnie, wygodnie, estetycznie, zaopatrzone w niezbędną infrastrukturę, przyciągające agroturystów.
Jaki ma być stan otoczenia i środowiska?	Taki jak obecny bądź lepszy.
Jakie ma być rolnictwo?	Dochodowe, wyspecjalizowane, zmodernizowane, zmechanizowane.
Jakie mają być powiązania komunikacyjne?	Więcej bezpośrednich połączeń PKS, rozwój prywatnej komunikacji mikrobusowej.
Co zaproponujemy dzieciom i młodzieży?	Plac zabaw dla najmłodszych; stadion sportowy, boisko sportowe; organizacje imprez we współzawodnictwie sportowym, więcej wspólnych spotkań, kółka zainteresowań, udział w zespołach ludowych i folklorystycznych, przeglądach, festiwalach, nauka języków obcych i nowoczesnych narzędzi technologicznych (komputer, Internet).

2.1. Inwentaryzacja zasobów wsi Bodzechów służąca ujęciu stanu rzeczywistego

W Bodzechowie zlokalizowane są następujące placówki, obiekty:

- Urząd Gminy Bodzechów (Gminny Zespół Oświatowy),
- Poczta (filia),
- ESKULAP – MED Sp. z o.o.
- Przedszkole w Bodzechowie,
- Publiczna Szkoła Podstawowa w Bodzechowie,

- Publiczne Gimnazjum w Bodzechowie,
- Świątlica Wiejska w Bodzechowie,,
- Filia Gminnej Biblioteki Publicznej
- Stadion sportowy w Bodzechowie,
- Szkolne boisko wielofunkcyjne,
- Hala sportowa przy Publicznym Gimnazjum
- Przyszkolna sala gimnastyczna
- Strażnica OSP,
- Apteka,
- Kościół
- Placówki handlowo-usługowe,
- 6 sklepów,
- Gminna Spółdzielnia Samopomoc Chłopska w Bodzechowie,

Działają następujące zespoły, kluby, stowarzyszenia:

- Ochotnicza Straż Pożarna w Bodzechowie
- Koło Gospodyń Wiejskich w Bodzechowie,
- Klub „Jodełka” w Bodzechowie - klub 4H o charakterze ekologiczno-kulturalnym,
- Zespół „Bławatki” działający przy szkole w Bodzechowie,
- Ludowy Zespół Sportowy w Bodzechowie,
- Szkolne kółka sportowe SKS.

Wieś Bodzechów pełni w gminie rolę centrum administracyjno-usługowego, a także kulturalnego. Ważne jest zatem zachowanie jej charakteru i klimatu, maksymalne przystosowanie dla potrzeb lokalnej ludności, dbałość o estetykę otoczenia z uwzględnieniem komfortu i bezpieczeństwa mieszkańców i rozwój turystycznych funkcji miejscowości.

Główne atrakcje turystyczne to:

Na terenie miejscowości Bodzechów można wyróżnić następujące zabytki:

- Drewniany kościół parafialny p.w. Świętej Zofii z XVIII w.,
- Zespół dworski w Bodzechowie,
- Zespół Zakładu Wielkopieczowego w Bodzechowie,

W pobliżu miejscowości, przez teren Gminy przebiegają także szlaki turystyczne:

- *Ścieżka kapliczkowa*,
- *Ścieżka przyrodniczo-kulturowa* – składa się z 3 tras: *czerwonej, niebieskiej i żółtej*,
- *Ścieżka miodowa*

Ponadto, Gminę Bodzechów przecinają trzy szlaki turystyczne:

- międzynarodowy „*Bursztynowy Szlak*”,
- „*Szlak Żółwia i Dinozaura*”,
- „*Szlak Śladami Witolda Gombrowicza*”.

Na terenie miejscowości brak obiektów noclegowych, gospodarstw agroturystycznych.

3. Ocena mocnych i słabych stron wsi Bodzechów - Analiza SWOT

Nazwa SWOT jest akronimem angielskich słów Strengths (mocne strony), Weaknesses (słabe strony), Opportunities (szanse w otoczeniu), Threats (zagrożenia w otoczeniu).

Analiza SWOT jest efektywną metodą identyfikacji słabych i silnych stron organizacji oraz badania szans i zagrożeń, jakie stoją przed organizacją. Analizę SWOT można z równym powodzeniem zastosować do dowolnego przedsięwzięcia.

Jest ona oparta na schemacie klasyfikacji dzielącym wszystkie czynniki mające wpływ na bieżącą i przyszłą pozycję organizacji na:

- zewnętrzne w stosunku do organizacji i mające charakter uwarunkowań wewnętrznych,
- wywierające negatywny wpływ na organizację i mające wpływ pozytywny.

Ze skrzyżowania tych dwóch podziałów powstają cztery kategorie czynników:

zewnętrzne pozytywne - szanse. Szanse to zjawiska i tendencje w otoczeniu, które odpowiednio wykorzystane staną się impulsem rozwoju oraz osłabiają zagrożenia,

zewnętrzne negatywne - zagrożenia. Zagrożenia to wszystkie czynniki zewnętrzne, które są postrzegane jako bariery dla rozwoju, utrudnienia, dodatkowe koszty działania. Istnienie zagrożeń ma destrukcyjny wpływ na rozwój organizacji lub powodzenie inwestycji. Jednocześnie nie pozwala na pełne wykorzystanie szans i mocnych stron,

wewnętrzne pozytywne - mocne strony, czyli atuty organizacji. Mocne strony to walory organizacji, które w pozytywny sposób wyróżniają ją spośród konkurencji. Mocne strony mogą być wynikiem wielkości organizacji, polegać na dużym udziale w rynku, niskich kosztach jednostkowych, dysponowania nowoczesną technologią, jakością produkcji itd.,

wewnętrzne negatywne - słabe strony organizacji. Słabe strony to konsekwencja ograniczeń zasobów i niedostatecznych kwalifikacji. Mogą one dotyczyć całej organizacji, jak i jej części. Każda organizacja posiada słabe strony. Jednak zbyt duża ich ilość może spowodować, że organizacja nie utrzyma się na rynku konkurencyjnym, a inwestycja może przynieść straty, zamiast spodziewanych zysków.

Sporządzenie listy czynników i określenie trendów w otoczeniu i wewnątrz organizacji pozwala w kolejnym etapie ocenić siłę i wpływ na organizację i priorytetowe działania, które muszą zostać podjęte. Informacje uzyskane w trakcie analizy SWOT będą podstawą podejmowania kolejnych, strategicznych decyzji.

Na potrzeby niniejszego opracowania wybrano czynniki, które mają związek z rozpatrywanym obszarem.

Słabe strony, czyli strategiczne problemy do rozwiązania

Zjawiska ograniczające możliwości rozwoju wsi Bodzechów:

Lp.	Słabe strony
1	Konieczność remontu niektórych dróg
2	Brak chodników wzdłuż części dróg
3	Brak zaplecza turystycznego - słaba baza turystyczna
4	Brak zagospodarowania terenów dla potrzeb rekreacji i wypoczynku
5	Brak optymalnych warunków do inwestowania i dla rozwoju przedsiębiorczości.
6	Stosunkowo wysoki poziom bezrobocia.
7	Silne rozdrobnienie ziemi, słabe powiązanie gospodarstw z rynkiem.
9	Niezadawalająca kondycja finansowa firm z sektora MŚP.
10	Słaba promocja kompleksowa wsi.

Zagrożenia

Zjawiska negatywne mogące stanowić zagrożenie dla rozwoju wsi Bodzechów, występowanie których jest uwarunkowane czynnikami leżącymi poza możliwościami bezpośredniego jej wpływu:

Lp.	Zagrożenia
1	Wysokie koszty prac remontowych.
2	Niedoinwestowanie terenów wiejskich, brak nakładów na rozbudowę i modernizację infrastruktury technicznej i społecznej.
3	Wzrost bezrobocia, brak perspektyw zawodowych dla młodzieży. Odpływ wykształconej kadry i lokalnego kapitału.
4	Wyjazdy mieszkańców w poszukiwaniu pracy (często za granicę).
5	Niestabilne prawo, nadmierny fiskalizm, biurokracja.
6	Zwiększenie kosztów zatrudnienia.
7	Zniechęcenie społeczeństwa do aktywności spowodowane złą polityką państwa.
8	Niezadawalająca sytuacja finansowa społeczeństwa
9	Zagrożenie młodzieży patologiami społecznymi, degradacja młodzieży spowodowana brakiem środków finansowych na rozwój klubów sportowych, kółek zainteresowań.

Mocne strony, czyli atuty

Zjawiska pozytywne z punktu widzenia możliwości kształtowania rozwoju wsi Bodzechów, na który bezpośredni wpływ mają one same - mieszkańcy, władze samorządowe:

Lp.	Mocne strony, czyli atuty
1	Atrakcyjne położenie geograficzne – ciekawy rezerwat Lisiny Bodzechowskie
2	Dobre warunki do rozwijania różnych form turystyki i agroturystyki.
3	Wysoki stopień zwodociągownia miejscowości
4	Istnienie sieci kanalizacji sanitarnej
5	Dobrze funkcjonujące szkolnictwo oddziałujące pozytywnie na jakość czynnika ludzkiego i stwarzający perspektywę na podniesienie rozwoju zasobów ludzkich.
6	Wysoka dostępność komunikacyjna, bliskie położenie Ostrowca Świętokrzyskiego.
7	Niezanieczyszczone środowisko naturalne – dobre warunki klimatyczne i zdrowotne.
8	Dostępne placówki publiczne, administracyjne i kulturalne: ośrodek zdrowia, apteka, filia poczty, biblioteka, GOK, punkty handlowo-usługowe.
9	Atrakcyjne zabytki, pamiątki związane z zamieszkaniem na terenie wsi rodziny Gombrowicza

Szanse

Zjawiska pozytywne z punktu widzenia możliwości kształtowania rozwoju wsi Bodzechów występowanie, których jest uwarunkowane czynnikami leżącymi poza możliwościami bezpośredniego jego wpływu:

Lp.	Szanse
1	Fundusze unijne – dopłaty dla rolnictwa, pozyskiwanie środków na rozwój zasobów ludzkich, rolnictwa, przedsiębiorczości oraz potencjału społeczno-gospodarczego.
2	Czynniki historyczno- kulturowe nadające Gminie i wsi Bodzechów niepowtarzalny charakter.

3	Walory środowiska naturalnego - malowniczy krajobraz
4	Wykorzystanie walorów turystycznych i krajobrazowych – rozwój różnych form turystyki i agroturystyki.
5	Działania na rzecz postępu w zakresie infrastruktury społecznej.
6	Moda na budowę domków weekendowych w ciekawej okolicy.
7	Wykorzystanie placówek oświatowych do wypoczynku.
8	Rozwój małej i średniej przedsiębiorczości.
9	Rozwój infrastruktury technicznej na terenie miejscowości Gminy (wodociągi, kanalizacja, układ drogowy).
10	Wykorzystanie bliskiego położenia Ostrowca Świętokrzyskiego

Do problemów wymagających najszybszego rozwiązania lub mogących spowodować przyspieszenie lokalnego rozwoju zaliczono:

- Brak wykorzystania potencjału położenia geograficznego – słaba infrastruktura ruchu turystycznego,,
- Słabo rozwinięta turystyka i agroturystyka na terenie wsi,
- Potrzeba zachowania dziedzictwa kulturowego, folkloru, tradycji.

4. Założenia Planu Odnowy Miejscowości Bodzechów

Słabo rozwinięta infrastruktura techniczna i społeczna wsi stanowi jedną z najpoważniejszych barier wielofunkcyjnego rozwoju obszarów wiejskich i rozwoju pozarolniczych działalności gospodarczych. Nieodpowiedni stopień rozwoju infrastruktury wiejskiej, standard życia i gospodarowania mieszkańców wsi, także decyduje o słabej atrakcyjności obszarów wiejskich dla inwestorów, a ograniczone możliwości finansowe lokalnych samorządów nie pozwalają na odpowiednie zaspokojenie potrzeb kulturalnych mieszkańców wsi oraz zachowanie dziedzictwa kulturowego.

Realizacja działań związanych z odnową wsi – zagospodarowanie przestrzeni publicznej, w tym utrzymanie, odbudowa i poprawa dziedzictwa kulturowego i przyrodniczego wsi - tworzy warunki dla rozwoju społeczno-ekonomicznego obszarów wiejskich, aktywizacji ludności wiejskiej i podniesienia atrakcyjności turystycznej obszaru.

Cele procesu odnowy wsi:

1. Zachowanie albo wzmocnienie różnorodności funkcji wsi pod względem ekonomii, ekologii, kultury i polityki socjalnej:
 - utrzymanie dotychczasowych i tworzenie nowych miejsc pracy,
 - utrzymanie dotychczasowych i otwieranie nowych sklepów spożywczych, bądź z artykułami codziennego użytku,
 - utrzymanie w należytym stanie mieszkań i budynków,
 - ochrona środowiska,
 - popieranie miejscowych wniosków socjalno- kulturalnych.
2. Utrzymanie i polepszenie miejscowej infrastruktury.
3. Zapewnienie i polepszenie wyglądu wsi, przestrzeganie porządku budowlanego.
4. Utrzymanie i odnowa typowego obrazu wsi z zachowaniem cech regionalnych budownictwa i struktury osiedli.
5. Przywrócenie albo zachowanie jednolitości wsi z krajobrazem.
6. Popieranie aktywności i inicjatyw mieszkańców wsi na rzecz ich własnej miejscowości.
7. Podniesienie jakości życia:
 - troska o otoczenie,
 - stosunki międzyludzkie: partnerstwo, pomoc międzysąsiedzka i międzyludzka,
 - sytuacja na rynku pracy: pewne miejsca pracy, gospodarczy rozwój terenów wiejskich.
8. Wzmocnienie myślenia społecznego:
 - zwiększenie roli wspólnoty: większe poczucie wspólnoty, więcej społecznego myślenia i działania,
 - wspólne przedsięwzięcia: rozwiązywanie problemów i realizacja inicjatyw,
 - utożsamianie się z miejscowością,
 - utrzymanie i dalszy rozwój kultury wsi,
9. Zwiększenie poczucia odpowiedzialności:
 - więcej samodzielności dla wsi,
 - większa świadomość wśród mieszkańców wsi.

Gmina ze względu na ograniczony budżet, przewiduje możliwość finansowania zadań *Planu Odnowy* w ramach działania „*Odnowa i rozwój wsi*” objętego *Programem Rozwoju Obszarów Wiejskich na lata 2007-2013*” oraz nowego okresu finansowania UE.

Działanie to ma na celu poprawę jakości życia na obszarach wiejskich przez zaspokojenie potrzeb społecznych i kulturalnych mieszkańców wsi oraz promowanie obszarów wiejskich. Umożliwi rozwój tożsamości społeczności wiejskiej, zachowanie dziedzictwa kulturowego i specyfiki obszarów wiejskich oraz wpłynie na wzrost atrakcyjności turystycznej i inwestycyjnej obszarów wiejskich.

Pomoc finansowa będzie udzielana na inwestycje w zakresie:

1. Budowy, przebudowy, remontu lub wyposażenia obiektów:
 - pełniących funkcje publiczne, społeczno-kulturalne, rekreacyjne, sportowe,
 - służących promocji obszarów wiejskich, w tym propagowaniu i zachowaniu dziedzictwa historycznego, tradycji, sztuki oraz kultury
2. Kształtowania przestrzeni publicznej.
3. Budowy, remontu lub przebudowy infrastruktury związanej z rozwojem funkcji turystycznych, sportowych lub społeczno-kulturalnych.
4. Zakupu obiektów charakterystycznych dla tradycji budownictwa w danym regionie, w tym budynków będących zabytkami, z przeznaczeniem na cele publiczne.
5. Odnawiania, eksponowania lub konserwacji lokalnych pomników historycznych, budynków będących zabytkami lub miejsc pamięci.
6. Kultywowania tradycji społeczności lokalnej oraz tradycyjnych zawodów.
7. Poprawa infrastruktury technicznej

5. Kierunki rozwoju miejscowości Bodzechów - cele strategiczne

Cele strategiczne są konkretyzacją misji rozwoju i wskazują pożądane zasadnicze kierunki zaspokajania potrzeb mieszkańców wsi oraz jego związku z otoczeniem.

Cele te są równorzędne względem siebie, stąd też ich uszeregowanie spełnia jedynie funkcje porządkujące.

Cele operacyjne są konkretyzacją strategicznych celów rozwoju wsi Bodzechów i przedstawione zostały jako cele funkcjonalne, tzn. wyrażające pożądane potrzeby, które należy zaspokoić. Stąd też, realizacja strategicznych celów rozwoju miejscowości będzie koncentrować się przede wszystkim na działaniach mających na względzie stałe podnoszenie warunków życia mieszkańców, tworzenie jak najlepszych warunków dla trwałego rozwoju gospodarczego oraz wzrostu atrakcyjności turystycznej Bodzechowa.

Do każdego celu operacyjnego przyporządkowano określony zestaw zadań realizacyjnych wraz z uzasadnieniem ich podjęcia. Są one środkami realizacji strategicznych celów odnowy wsi Bodzechów.

Z punktu widzenia przedmiotowego (rodzajowego) przedstawione poniżej zadania realizacyjne można zaliczyć do następujących kategorii:

- zadania inwestycyjne,
- zadania ochronne oraz racjonalizujące wykorzystanie zasobów,
- zadania informacyjno-promocyjne,
- zadania inspirujące, stymulujące i wspierające.

Z kolei, z punktu widzenia podmiotowego (kompetencyjnego) zadania realizacyjne można podzielić na:

- zadania własne, za realizację których są odpowiedzialne z mocy prawa władze gminy i sołectwa,
- zadania obce, za realizację których są odpowiedzialne z mocy prawa inne podmioty decyzyjne (np. organizacje pożytku publicznego, instytucje kultury, związki wyznaniowe).

I. INFRASTRUKTURA I ŚRODOWISKO

I.1. Zagwarantowanie wysokiej jakości wody pitnej

I.1.1. Modernizacja sieci wodociągowej na terenie miejscowości Bodzechów.

I.1.2. Rozbudowa systemu i kanalizacji sanitarnej na terenie miejscowości Bodzechów.

I.2. Poprawa świadomości ekologicznej mieszkańców wsi.

I.2.1. Organizowanie prelekcji, pogadanek na temat ochrony środowiska.

I.2.2. Organizowanie konkursów i akcji o tematyce ekologicznej, np. „sprzątanie wsi” itp.

I.2.3. Promowanie segregacji odpadów komunalnych.

I.2.4. Promowanie wykorzystania odnawialnych źródeł energii.

I.2.5. Promowanie rolnictwa ekologicznego.

I.3. Rozwiązania w zakresie melioracji i odwodnienia terenów zabudowanych w obszarze gminy

- I.3.1. Opracowanie dokumentacji
- I.3.2. Wykonanie zabiegów melioracyjnych
- I.3.3. Odwodnienie terenów zabudowanych

II.
ZAGOSPODAROWANIE
PRZESTRZENI WIEJSKIEJ

II.3. Poprawa standardu układu komunikacyjnego wsi.

- II.3.1. Przebudowa i modernizacja nawierzchni dróg na terenie wsi Bodzechów:
- II.3.2. Budowa chodników przy drogach na terenie miejscowości.
- II.3.3. Wykonanie oświetlenia ulicznego.

II.2. Odnowa centrum wsi Bodzechów

- II.2.1. Odnowa układu komunikacyjnego centrum wsi
- II.2.2. Wprowadzenie zieleni, małej architektury.
- II.2.3. Organizowanie miejsc wypoczynku (park, plac zabaw).

III. ROZWÓJ
TURYSTYKI I
AGROTURYSTYKI

III.1. Rozwój infrastruktury sportowo-turystycznej

- III.1.1. Budowa ścieżki rowerowej.
- III.1.2. Utworzenie miejsc przeznaczonych na pikniki rodzinne itp.
- III.1.3. Opracowanie szlaków turystycznych.
- III.1.4. Ustawienie tablic informacyjnych na temat miejsc zabytkowych i użyteczności publicznej na terenie wsi.

III.2. Zachowanie dziedzictwa kulturowego wsi

- III.2.1. Rewitalizacja i renowacja zabytków i pomników historycznych zlokalizowanych na terenie wsi.
- III.2.2. Pielęgnowanie niematerialnego dziedzictwa kulturowego: tradycji, obrzędów, lokalnego folkloru.

III.3.3. Podniesienie atrakcyjności turystycznej wsi

- III.3.1. Rozwój rzemiosła i rękodzieła ludowego w oparciu o miejscowe tradycje: rzeźba, malarstwo, haft, jako alternatywnego źródła dochodu dla mieszkańców.
- III.3.2. Rozwój agroturystyki jako alternatywnego źródła dochodu dla mieszkańców.
- III.3.3. Kreowanie marki produktów lokalnych.

III.3.4. Organizowanie koncertów, konkursów, przeglądów, imprez kulturalnych i sportowych przyciągających na teren wsi turystów..

III.3.5. Kompleksowa promocja miejscowości Bodzechów.

IV. KAPITAŁ LUDZKI I SFERA SPOŁECZNA

IV.1. Zwiększenie dostępu do wiedzy

IV.1.1. Zwiększenie dostępu do sieci teleinformatycznej mieszkańcom Gminy.

IV.1.2. Poszerzanie znajomości języków obcych, znajomości obsługi komputera i Internetu wśród mieszkańców.

IV.1.3. Propagowanie idei kształcenia ustawicznego wśród mieszkańców.

IV.2. Zaspokojenie potrzeb kulturalnych i społecznych mieszkańców.

IV.2.1. Remont Świetlicy Wiejskiej w Bodzechowie.

IV.2.2. Zagospodarowanie czasu wolnego dzieci i młodzieży poprzez stworzenie ciekawej oferty zajęć: organizacja miejsc spotkań: sale gier, świetlice, kluby, możliwość uczestnictwa w kółkach i grupach artystycznych, klubach sportowych.

IV.2.3. Niwelowanie zjawiska bezrobocia.

IV.2.4. Poprawa dostępu do usług opieki zdrowotnej.

IV.2.5. Zapewnienie opieki socjalnej dla grup zagrożonych ryzykiem wykluczenia społecznego.

IV.2.6. Remont strażnicy OSP w Bodzechowie.

6. Opis planowanych zadań w latach 2014-2020 na terenie miejscowości Bodzechów

L.p.	Zadanie	Nakłady ogółem [tys. PLN]	Przewidywany okres realizacji w ujęciu kwartalnym	źródła finansowania
1	Regulacja dróg i rowów w msc. Bodzechów	800	2014-2016	JST, RPO
2	Budowa suchego zbiornika retencyjnego	5000	2014-2018	JST
3	Rozbudowa Publicznej Szkoły Podstawowej w Bodzechowie	4500	2014-2018	JST, RPO
4	Remont budynku remizy strażackiej w Bodzechowie	800	2014-2016	JST + PROW Odnowa i rozwój wsi
5	Budowa bieżni przy stadionie	500	2014-2016	JST, RPO, Ministerstwo Sportu i Turystyki
6	Remont świetlicy	100	2014-2018	JST, PROW
7	Budowa chodników	250	2014-2018	JST, PROW
	Razem	11950,00		

7. Oczekiwane rezultaty Planu Odnowy Miejscowości Bodzechów

Bodzechów posiada liczne walory turystyczne, w tym krajobrazowe, kulturowe i historyczne, co czyni ją ciekawym miejscem wypoczynku weekendowego oraz urlopowego. Posiada wiele atrakcji przyrodniczych, przez co może być świetną bazą rekreacyjną i wypadową.

Realizacja projektów w zakresie odnowy wsi, a także zachowania dziedzictwa kulturowego przyczyni się do poprawy bezpieczeństwa na terenie wsi Bodzechów, poprawy życia mieszkańców i wzrostu zadowolenia społecznego, poprawy wizerunku i atrakcyjności wsi, co może skutkować wzrostem liczby napływających turystów i wzrostem działalności agroturystycznej w miejscowości.

Lp.	Parametr	Obecna sytuacja	Sytuacja po wdrożeniu projektu
1	Zatrudnienie przy realizacji projektu	0	+2
2	Zatrudnienie w okresie użytkowania projektu	0	+2
3	Wzrost bezpieczeństwa zmotoryzowanych i pieszych	0	+1
4	Koszty poniesione na realizację projektu	0	-2
5	Uciążliwość w trakcie realizacji inwestycji	0	-1
6	Zysk dla firm budowlanych realizujących projekt	0	+1
7	Ilość turystów odwiedzających wieś Bodzechów	+1	+2
8	Ilość turystów uczestnicząca w cyklicznych imprezach kulturalnych i rekreacyjnych	+1	+2
9	Zwiększenie atrakcyjności wsi Bodzechów	+1	+2
Razem:		+3	+9

Legenda:

(0) – wartość neutralna

(-1, -2) – wpływ negatywny

(+1, +2) – wpływ pozytywny

Analiza opcji w aspekcie kosztów i korzyści oraz analiza porównawcza wykazuje, że działania są opłacalne i korzystne dla społeczeństwa.

W/w korzyści są raczej nie wymierne, czyli nie zawsze dają się przeliczyć na pieniądze. Niemniej jednak są bardzo ważne w aspekcie społecznym.

8. System wdrażania, sposoby monitorowania, oceny i komunikacji społecznej

8.1. System monitorowania Planu Odnowy Miejscowości Bodzechów

Plan Odnowy Miejscowości Bodzechów jest programem otwartym, kierunkowym, obejmującym znaczny zakres czasowy, realizacja przyjętych celów sięga perspektywy kilkunastu lat. W krótszych odcinkach czasu wskazane jest dokonywanie systematycznej oceny uzyskiwanych rezultatów. Służą temu różnego rodzaju mierniki.

W celu oceny sytuacji we wsi i Gminie należy badać ich zmienność w czasie (ocena trendów), a także okresowo konfrontować te wskaźniki z podobnymi danymi dla Gminy Bodzechów, powiatu ostrowieckiego, województwa świętokrzyskiego, Polski (ocena sytuacji przez porównanie). W niniejszym planie odnowy wsi można posłużyć się kilkoma podstawowymi miernikami, które określać będą stopień zaawansowania realizacji kolejnych celów strategicznych.

Rozważyć należy następujące mierniki:

1. liczba młodzieży, która po zakończeniu szkoły podstawowej zaczyna naukę w szkołach średnich (nie zawodowych);
2. odsetek młodzieży podejmującej po szkole podstawowej naukę w szkole średniej;
3. liczba studiującej młodzieży;
4. liczba dzieci objętych zajęciami pozalekcyjnymi, zwłaszcza o charakterze kulturalnym i artystycznym
5. przeciętna długość życia mieszkańców;
6. stopa bezrobocia;
7. ilość gospodarstw prowadzących działalność agroturystyczną;
8. liczba nowych stanowisk pracy oraz bezpośrednia produkcja rolna;
9. struktura zatrudnienia (stopień wzrostu poziomu zatrudnienia w produkcji rolnej);
10. natężenie zatrudnienia w rolnictwie (liczba zatrudnionych na 100 ha UR);
11. średni areał gospodarstw rolnych;
12. stopień zagospodarowania wolnych obiektów;
13. liczba podmiotów gospodarczych we wsi;
14. dochody własne wsi na jednego mieszkańca;
15. odsetek gospodarstw domowych korzystających z infrastruktury;
16. liczba odnowionych obiektów kulturalnych;
17. liczba młodzieży biorąca udział w zajęciach kulturalnych i świetlicowych;
18. odsetek mieszkańców miejscowości uczestniczących czynnie w imprezach kulturalnych;
19. ilość turystów i przyjezdnych uczestnicząca w cyklicznych imprezach kulturalnych i rekreacyjnych;
20. ilość turystów odwiedzających wieś.

Liczba i dobór mierników zależą od przyjętych celów, ich hierarchii i możliwości uzyskania niezbędnych dla dokonania obliczeń danych. Informowanie społeczności wsi i Gminy za pomocą tego typu zobiektywizowanych miar jest bardzo pożyteczne i daje przekonujący obraz o tym, „w którym miejscu jesteśmy”. Oczywiście zadowolenie mieszkańców z życia na wsi jest najlepszym, niestety, niedającym przedstawić się w postaci liczb, miernikiem dokonujących się zmian i przekształceń w najbliższym otoczeniu.

8.2. Sposób zarządzania Planem Odnowy Miejscowości Bodzechów

Nad realizacją i zmianami dotyczącymi *Planu Odnowy Miejscowości Bodzechów* czuwać będzie Urząd Gminy Bodzechów - jest to organ samorządu terytorialnego, który posiada niezbędne doświadczenie oraz wykwalifikowaną kadrę przygotowaną do pełnienia tego typu czynności, a także Sołtys Wsi Bodzechów wraz z Zebraniem Wiejskim Wsi Bodzechów.

9. Wykorzystane materiały

Przy opracowywaniu *Planu Odnowy Miejscowości Bodzechów* wykorzystano następujące materiały:

- Wstępny projekt **Narodowy Plan Rozwoju 2007-2013**, dokument przyjęty przez Radę Ministrów 11 stycznia 2005r., Warszawa 2005r., publikacja współfinansowana ze środków Europejskiego Funduszu Rozwoju Regionalnego w ramach Programu Operacyjnego Pomoc Techniczna.
- **Założenia do Krajowego Programu Rozwoju Wsi** przyjęte przez Kierownictwo Ministerstwa Rolnictwa i Rozwoju Wsi w dniu 28 lutego 2006r.
- **Projekt Strategii Rozwoju Turystyki na lata 2007-2013**, Ministerstwo Gospodarki i Pracy, Warszawa, czerwiec, 2005r., dokument rządowy przyjęty przez Radę Ministrów w dn. 21.06.2005r.
- **Strategia Rozwoju Sportu w Polsce do roku 2015**, Projekt, Ministerstwo Sportu, Warszawa, grudzień 2007r.
- **Program Rozwoju Obszarów Wiejskich na lata 2007-2013**, PROJEKT, Ministerstwo Rolnictwa i Rozwoju Wsi, Warszawa, lipiec 2006r.
- **Strategia Rozwoju Województwa Świętokrzyskiego do roku 2020**, Zarząd Województwa Świętokrzyskiego, Kielce, 2006r.
- **Regionalny Program Operacyjny Województwa Świętokrzyskiego na lata 2007-2013**, Zarząd Województwa Świętokrzyskiego, Kielce, 2008r.
- **Szczegółowy opis osi priorytetowych Regionalnego Programu Operacyjnego Województwa Świętokrzyskiego na lata 2007-2013 – Uszczegółowienie RPO WŚ**, Zarząd Województwa Świętokrzyskiego jako Instytucja Zarządzająca Regionalnym Programem Operacyjnym Województwa Świętokrzyskiego na lata 2007-2013, Kielce, 2008r..
- **Strategia Rozwoju Turystyki w Województwie Świętokrzyskim na lata 2006-2014**, Polska Agencja Rozwoju Turystyki S.A., Warszawa, listopad 2005r.
- **Strategia Zrównoważonego Rozwoju Powiatu Ostrowieckiego do 2020 roku**, Ostrowiec Świętokrzyski, listopad 2005r., opracowana przez Business Mobility International Spółka z o.o.
- **Strategia Rozwoju Gminy Bodzechów**, Bodzechów, 2010r.,
- **Program Ochrony Środowiska dla Gminy Bodzechów aktualizacja na lata 2009-2013**, Ekspertskie Biuro Zarządzania Bezpieczeństwem Pracy z/s w Ostrowcu Św.
- **Plan Rozwoju Lokalnego dla Gminy Bodzechów na lata 2007-2013**, Ostrowiec Świętokrzyski, 2007r., dokument stanowiący Załącznik Nr 1 do Uchwały Nr XVI/7/2008 Rady Gminy Bodzechów z dnia 8 lutego 2008r.
- **Strategia Rozwiązywania problemów Społecznych na terenie Gminy Bodzechów na lata 2013-2020**, Ostrowiec Świętokrzyski, 2013.
- **Sektorowy Program Operacyjny Restrukturyzacja i Modernizacja Sektora Żywnościowego oraz Rozwój Obszarów Wiejskich**
- **Zintegrowany Program Operacyjny Rozwoju Regionalnego 2007-2013 Uzupełnienie Programu**, Warszawa, styczeń 2004 rok, Ministerstwo Gospodarki Pracy i Polityki Społecznej.
- **„Przewodnik po Bodzechowie”**, opracowany przez Wiolettę Wiśniewską
- Urząd Statystyczny w Kielcach, **„Województwo Świętokrzyskie. Podregiony, powiaty, gminy”**, Kielce 2013r..
- **„Powierzchnia i ludność w przekroju terytorialnym w 2013r.”**, GUS, Departament Statystyki Przedsiębiorstw i Rejestrów,
- **„Mały Rocznik Statystyczny Polski 2006”**, Główny Urząd Statystyczny
- **„Narodowy Spis Powszechny Ludności i Mieszkań 2010r., Powszechny Spis Rolny 2010r.”** Urząd Statystyczny w Kielcach, Województwo Świętokrzyskie.
- **Strona internetowa** Gminy Bodzechów: <http://www.ugb.pl/>, <http://www.bodzechow.bip.net.pl/>
- Materiały uzyskane drogą internetową